

Collège Pierre et Marie Curie

**Réunions en visioconférence
Parents d'élèves des futurs 6[°]**

**Ecoles de secteur
Lundi 1^{er} février 2021
Jeudi 4 février 2021**

175 rue du Maréchal Leclerc
Téléphone 05 49 77 17 40

*<http://etab.ac-poitiers.fr/coll-curie-niort/>
Twitter : @CLG_pmc79
Courriel : ce.0790052c@ac-poitiers.fr*

Organisation du collège, centrée sur l'élève

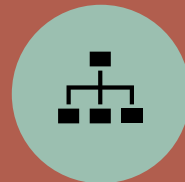


Enseignement
55 professeurs



DIRECTION

PRINCIPALE
PRINCIPAL-ADJOINT
DIRECTEUR DE SEGPA
GESTIONNAIRE



GESTION

GESTION MATÉRIELLE
ET FINANCIÈRE



RESTAURATION

DEMI-PENSION,
CUISINIERS, AGENTS



ENTRETIEN

DES LOCAUX ET
ESPACES VERTS



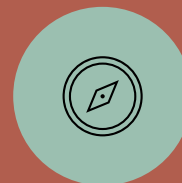
VIE SCOLAIRE

CONSEILLÈRE
PRINCIPALE
D'ÉDUCATION
ASSISTANTE DE
PRÉVENTION
ET DE SÉCURITÉ,
7 ASSISTANTS
D'ÉDUCATION



SANTÉ SOCIAL

INFIRMIÈRE
ASSISTANTE
SOCIALE



ORIENTATION

PSYCHOLOGUE
CONSEILLÈRE
D'ORIENTATION



CDI

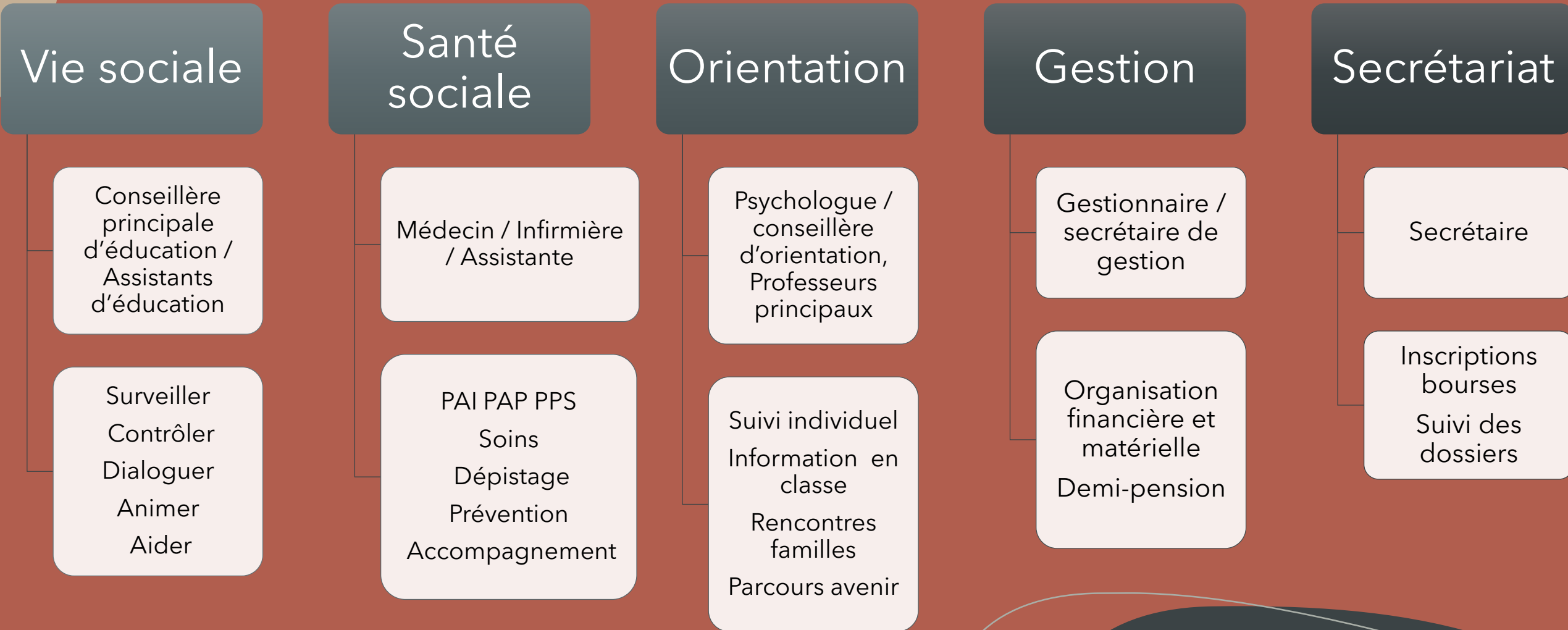
PROFESSEURE
DOCUMENTALISTE
INFORMATICIEN



SECRÉTARIAT

2 SECRÉTAIRES

Fonctionnement



Projet d'établissement, accompagner les élèves vers

La construction de leurs apprentissages

- Prise en compte des besoins particuliers des élèves
- Accompagnement personnalisé
- Dispositif « devoirs faits »
- Continuité des apprentissages cycle 3 et cycle 4

La construction de leur parcours

- Parcours artistique et culturel (actions et sorties sur les 4 niveaux)
- Parcours d'éducation à la santé (actions de prévention sur les 4 niveaux)
- Parcours citoyen (instances du collège, médiation, questions de justice, compétences psychosociales)
- Parcours avenir (éducation à l'orientation)

Développer une culture d'établissement

- Espaces récréatifs
- Activités de clubs
- Association sportive
- Information et communication

Organisation de la journée

8h à 9h50
cours

9h50 à
10h10
Récréation

10h10 à
12h00
Cours

12h00 à
13h10
Pause
Repas

13h30 à
15h20
Cours

15h20 à
15h35
Récréation

15h30 à
16h30
Cours

Régime des entrées et sorties des élèves

REGIME 1

Arrivée :
à la 1^{ère} heure de
cours effective

Départ :
à la dernière
heure de cours
effective

REGIME 2

Arrivée :
à la 1^{ère} heure de
cours

Départ :
à la dernière heure
de cours de l'emploi
du temps habituel

REGIME 3

**Arrivée à 8h et
départ à 16h30**

Possibilité pour le
régime 2 et 3 de
demander une
autorisation
exceptionnelle de
sortie suivant les
modifications
d'emploi du temps

**Les demi-
pensionnaires**
sont tenus de
manger au
restaurant scolaire
même en cas de
modification de
l'emploi du temps
de la semaine et
quel que soit le
régime de sortie

Exemple d'emploi du temps en 6ème



	lundi	mardi	mercredi	jeudi	vendredi
08h00	FRANCAIS BOURNOVILLE I. C7	MATHEMATIQUES HOEFSLOOT A. C5 Couton-Garreau S.		MATHEMATIQUES HOEFSLOOT A. C5 Couton-Garreau S.	MATHEMATIQUES HOEFSLOOT A. C5 Couton-Garreau S.
09h00	MATHEMATIQUES HOEFSLOOT A. C5	FRANCAIS BOURNOVILLE I. C7	MATHEMATIQUES HOEFSLOOT A. C5 Laurentie A.	FRANCAIS BOURNOVILLE I. C7	FRANCAIS BOURNOVILLE I. C7
10h00	ED.PHYSIQUE & SPORT. LOPEZ F.	ARTS PLASTIQUES ALLAOUI N. A206 Arts Plastiques	ANGLAIS LV1 BRUNEAU A. A203 Moruchon K.	TECHNOLOGIE BELAUD B. T2	ED.PHYSIQUE & SPORT. LOPEZ F.
11h00		EDUCATION MUSICALE POUPARD F. A105 Education Musicale	HIST.GEO.EN.MOR.CIV. RALLET A. A208		
12h00					
13h30	HIST.GEO.EN.MOR.CIV. RALLET A. A208	ANGLAIS LV1 BRUNEAU A. A203 Moruchon K.		ANGLAIS LV1 BRUNEAU A. A203	ANGLAIS LV1 BRUNEAU A. A203
14h30	1 Gr1 FRANCAIS BOURNOVILLE I. [6A_GR1] C7			HIST.GEO.EN.MOR.CIV. RALLET A. C5	PHYSIQUE-CHIMIE BELAUD B. A103 Lely C.
15h00	2 Gr2 FRANCAIS BOURNOVILLE I. [6A_GR2] C7	SCIENCES VIE & TERRE LE BORGNE G. A102 Moruchon K.			
15h30					VIE DE CLASSE BOURNOVILLE I. 0
16h30					

Langues et options



Choix des langues vivantes

- LV1 : Anglais : obligatoire jusqu'en 3^{ème}
- LV2 : Allemand ou Espagnol : à partir de la 5^{ème}



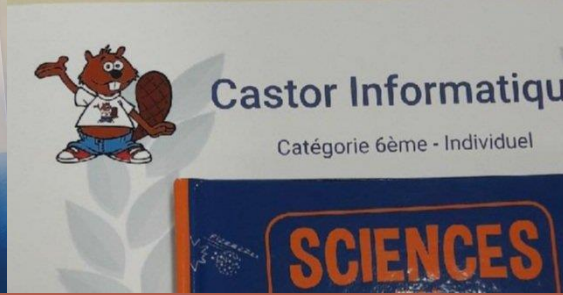
Options

- Latin : de la 5^{ème} à la 3^{ème}
- Grec en 3^{ème}
- Raquettes ou activités physiques de pleine nature (APPN)
- Rugby (2 heures par semaine)

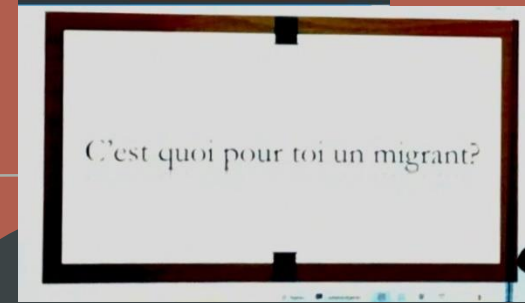
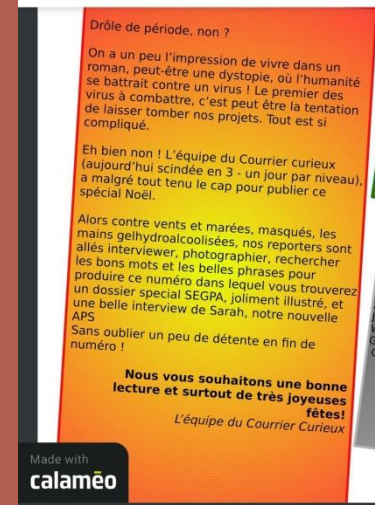
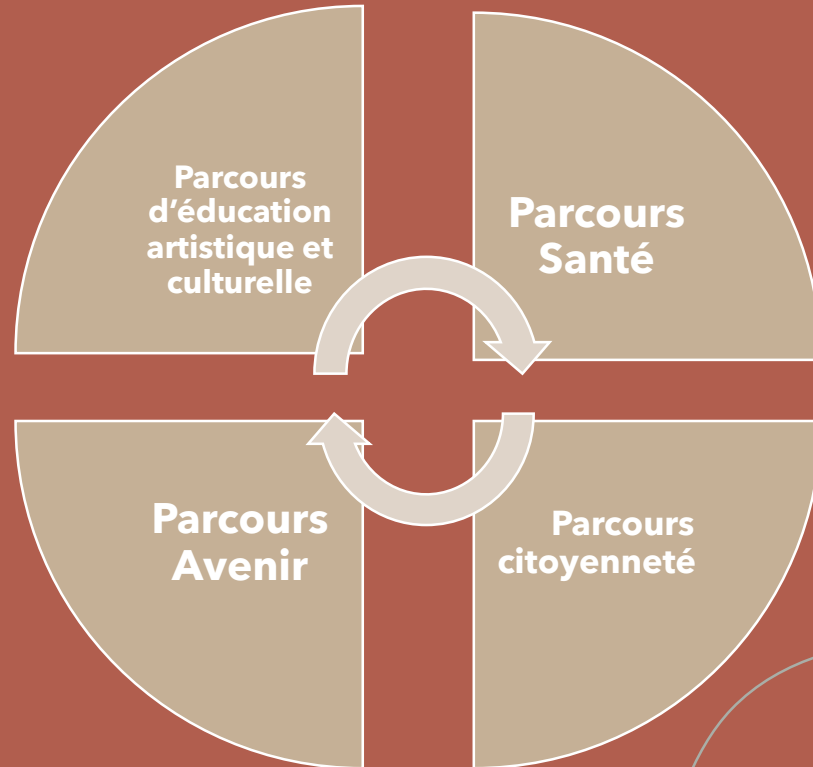


Section Rugby

- 4 à 5 heures par semaine



Des projets pour les parcours éducatifs



Fournitures



Manuels scolaires

- Prêtés par l'établissement
- Restent à la maison ou en classe



Fournitures de travail

- Cahiers, classeurs
- Trousse garnie
- Instruments de géométrie, calculatrice
- Matériel d'arts plastiques



Fournitures autres

- Survêtement /short
- Chaussures de sport
- Maillot de bain et bonnet

Restauration scolaire



Les repas

Plan alimentaire avec **diététicienne**
Prise en compte des **PAI**

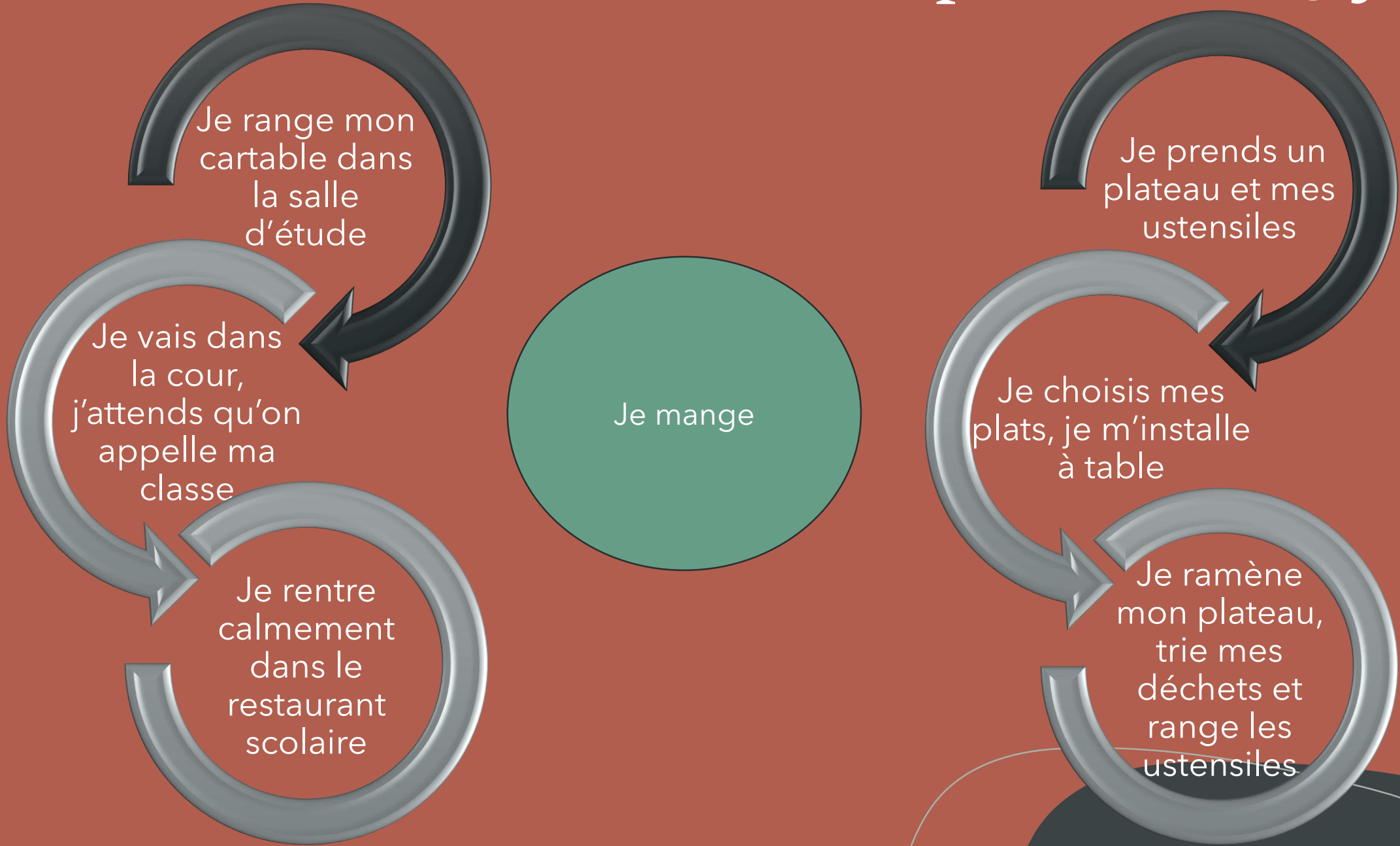
Repas **équilibrés** sur le mois
Quantités adaptées
Produits de **saison locaux et frais**
Règles d'hygiène et de sécurité
alimentaires
Contrôles biologiques réguliers

Les tarifs

Facture au trimestre
Tarifs fixés par le conseil départemental
Coût selon la capacité
contributive des familles

Tarifs adaptés aux revenus des familles
(entre 1,35€ et 4,50€)
Aides possibles : bourses nationales et
départementales
Des remises sur certificat médical
(5 jours)

Le restaurant scolaire : inscription 4 ou 5 jours





Association sportive

Animée par les professeurs d'EPS



Activités proposées :
en semaine
et le mercredi
après-midi



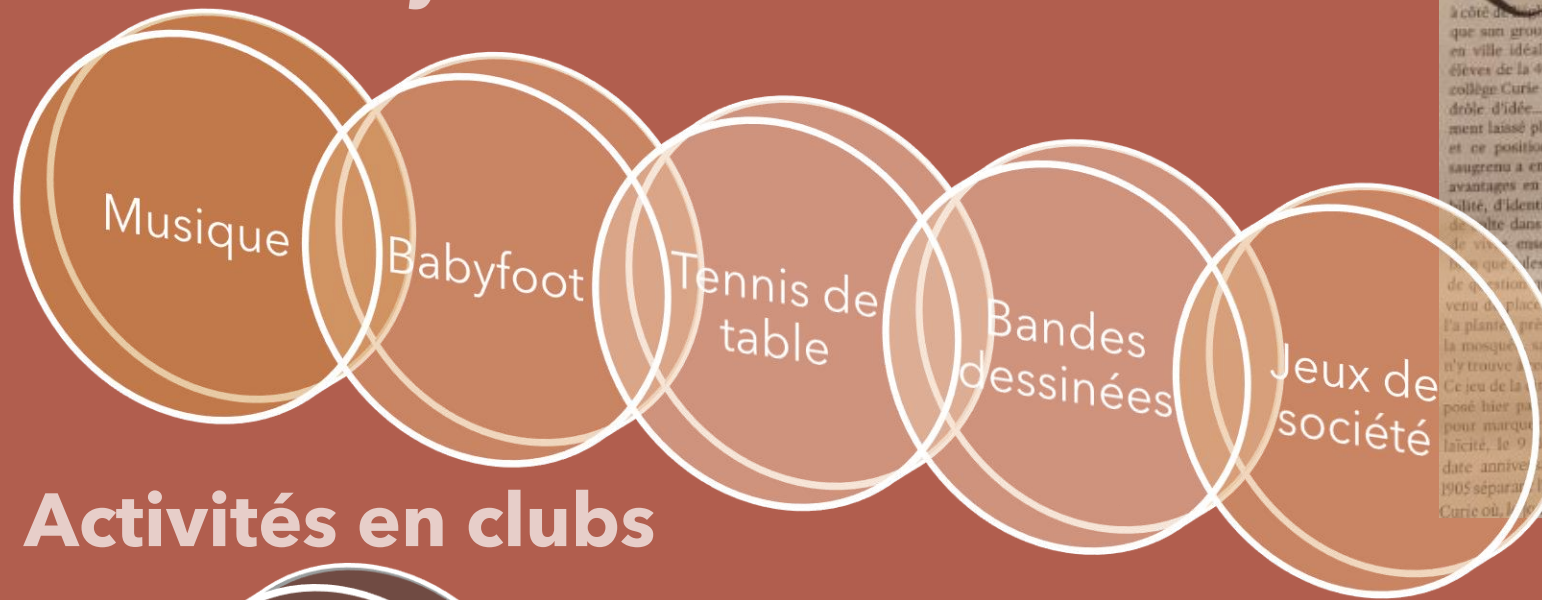
Multisports
tout au long
de l'année



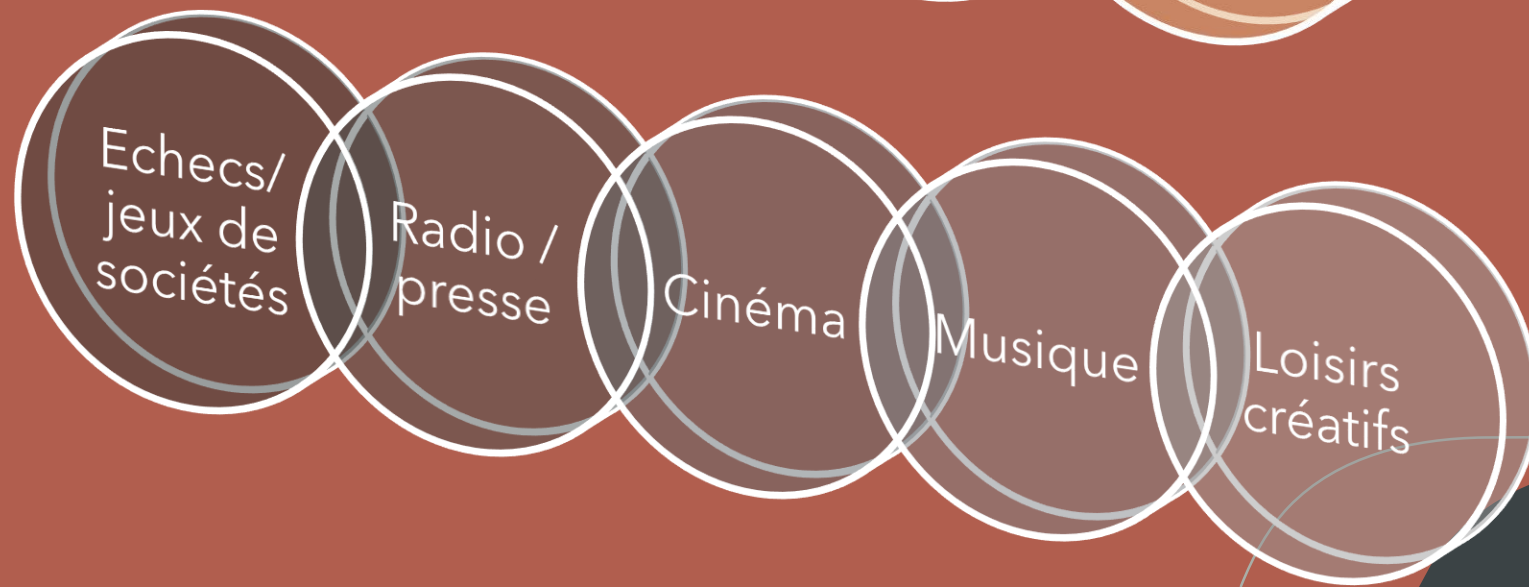
Participation
aux
compétitions
de l'UNSS

Foyer des collégiens

• Salle du foyer



• Activités en clubs



À l'école de la laïcité et du bien-vivre ensemble

Hier, au collège Curie, les 4^e se sont succédé pour créer, à leur idée, la ville républicaine idéale. Une leçon vivante d'urbanisme et de citoyenneté.

Quand Solène est venue placer la maquette qu'elle avait dans les mains, juste à côté de la maquette que son groupe devait agencer en ville idéale, tous les autres élèves de la 4^e Mary-Cassart du collège Curie ont pouffé. Quelle drôle d'idée... Le rire a finalement laissé place à la réflexion, et ce positionnement a priori saugrenu a en fait présenté des avantages en termes d'accessibilité, d'identification des lieux de culte dans la cité, et surtout de vivre ensemble. Tant et si bien que la question ne s'est pas posée de la question, quand son tour est venu de placer la synagogue. Il l'a plantée près de l'église et de la mosquée sans que personne n'y trouve à redire. Ce jeu de la ville idéale était proposé hier par le collège Curie, pour marquer la Journée de la laïcité, le 9 décembre étant la date anniversaire de la loi de 1905 séparant l'Église de l'État. À Curie où, à l'occasion de la rentrée de



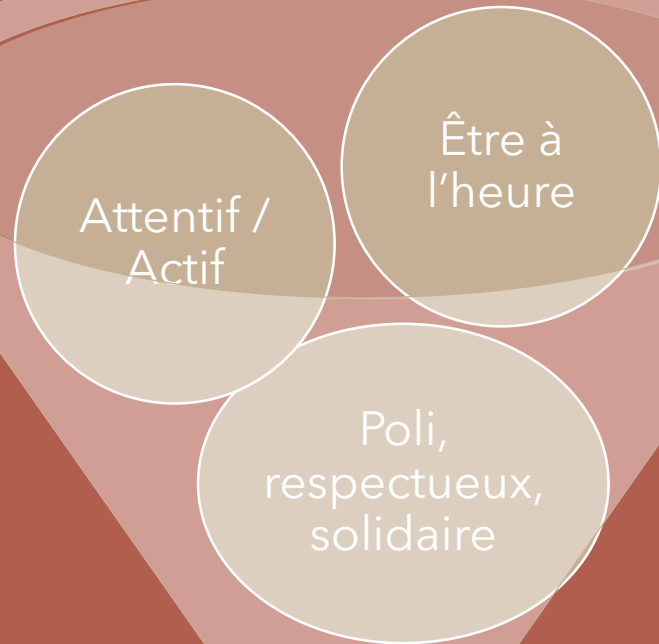
Par groupes, tous les élèves de cette 4^e ont réfléchi à agencer la cité qui est idéale à leurs yeux. Un exercice pas facile, pour lequel ils se sont montrés audacieux.

2 novembre), l'hommage à Samuel Paty a été doublé de travaux d'expression à présent exposés dans le bâtiment administratif du collège, cette nouvelle leçon de laïcité était proposée par la Ligue de l'enseignement, avec sa présidente et une animatrice qui ont invité les élèves à devenir acteurs de cette notion républicaine, qui prône

la liberté et rejette contrôle et discrimination. Faut-il mieux disperser les logements et les édifices religieux, au contraire les regrouper comme a choisi le groupe de Solène et Jules, mettre la piscine en périphérie ou en plein centre (un sujet qui a précisément fait débat à Nioert) ? À défaut de notions avancées d'urbanisme, les

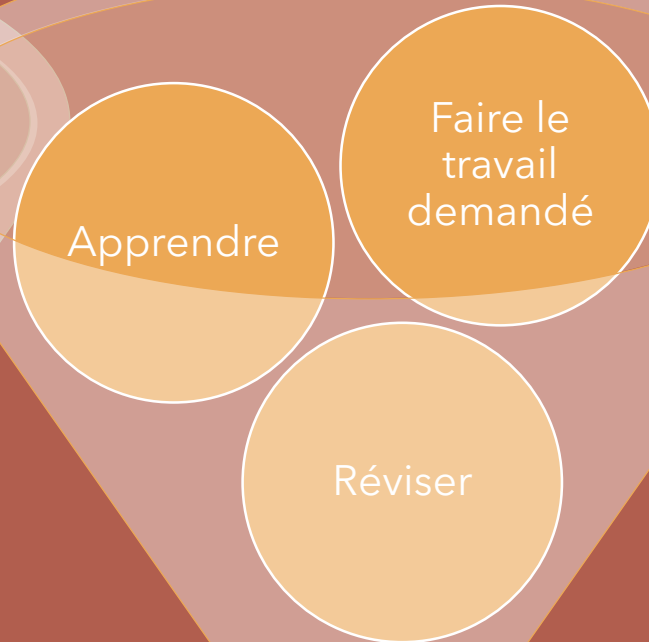
4^e de Curie ont fait preuve de bon sens, et d'idées que n'auraient peut-être pas eu leurs parents ou grands-parents : en n'oubliant ni l'Ehpad ni les parcs verts, en éloignant les usines pour des questions de pollution. En recréant à la ville, l'âme d'un village!

Les clefs pour réussir sa scolarité



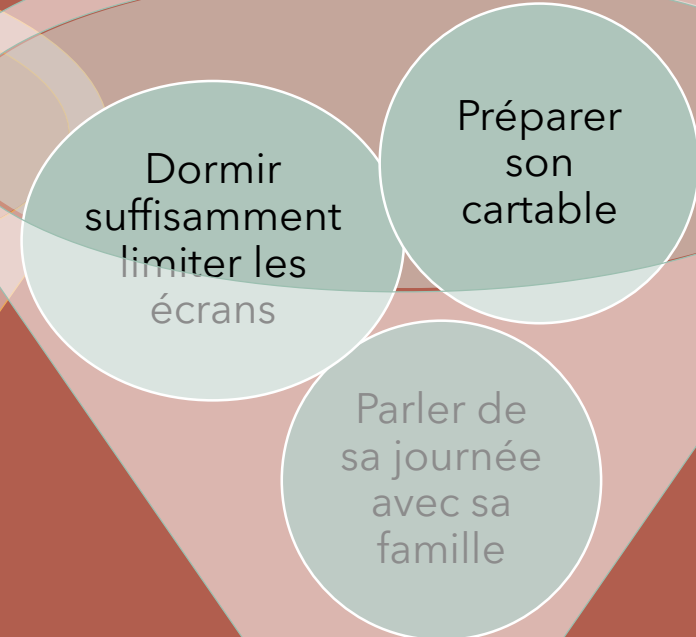
↓

En cours



↓

Devoirs



↓

à la maison

Vivre au collège



Usage du
téléphone
portable



Usage
des
réseaux
sociaux



Niveau de
langage
et respect
de tous



Communication famille-collège

Logiciel Pronote

- Agenda, emploi du temps, cahier de textes, compétences, notes, absences, punitions

Carnet de correspondance

Rencontres parents professeurs

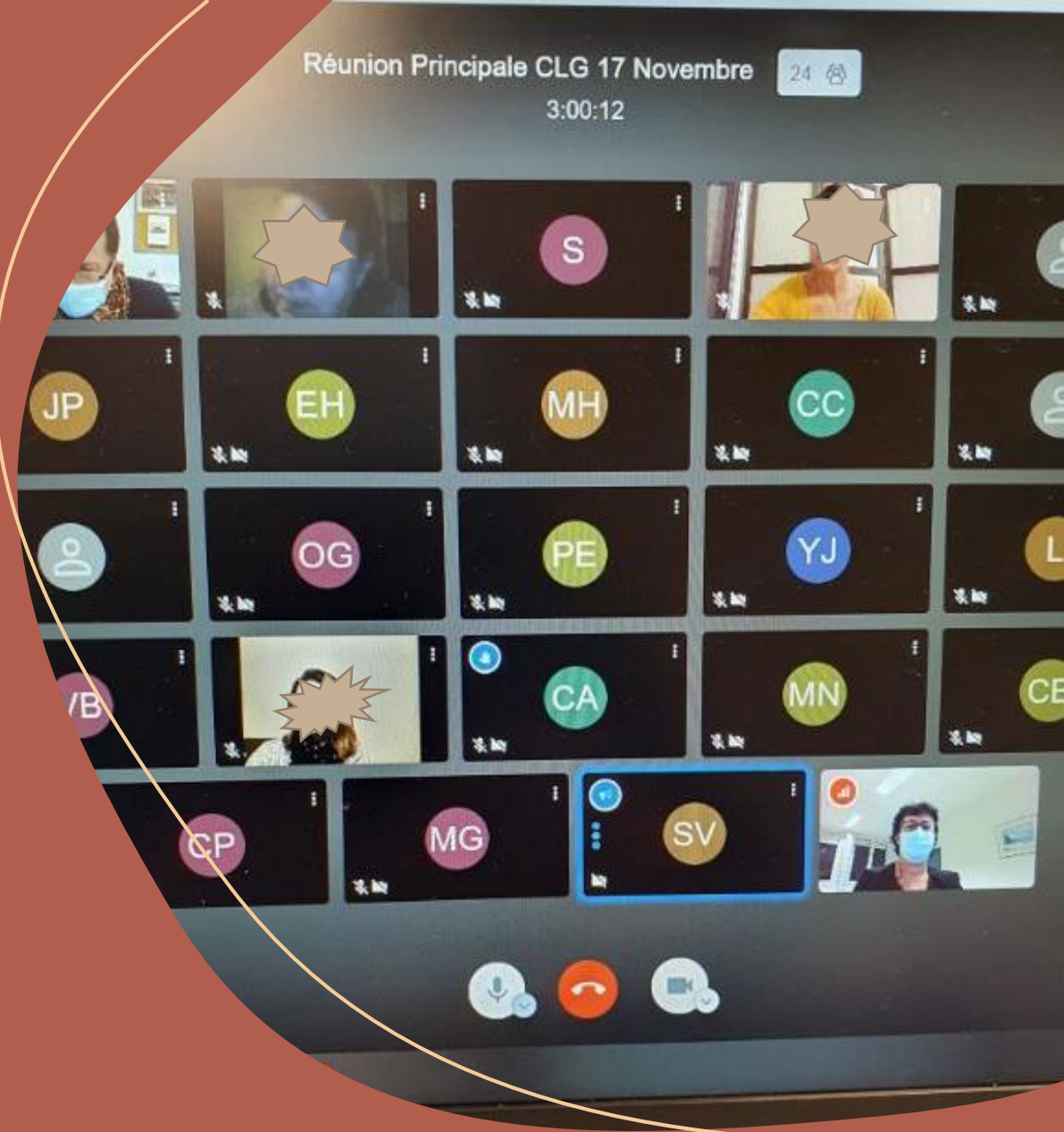
- Courant 1^{er} trimestre et sur RDV

Réunions d'informations

Rendez-vous individuels

- A votre demande ou celle des professeurs, de la CPE ou de la direction

Entretiens téléphoniques

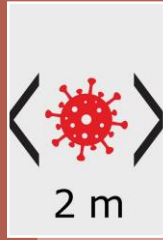


Point COVID

Mesures en place



Masques obligatoires



Mesures barrière



Protocoles particuliers pendant les repas



« Protégeons nous ensemble pour protéger les autres »

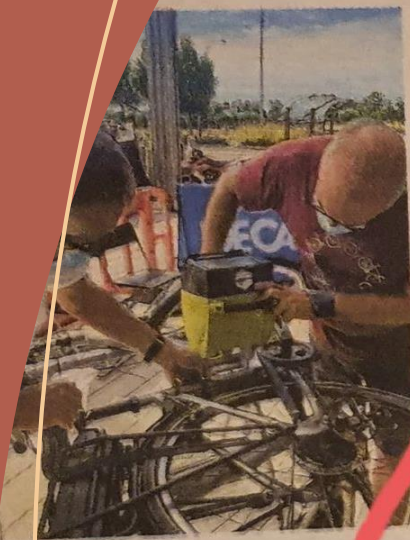


Merci pour votre attention et à bientôt

Rendez-vous sur le site du collège pour visionner le film

Et au collège en fin d'année pour une visite des CM2 avec leur enseignant ...nous l'espérons

atif : dix projets niortais



L'association Villovélo fait partie des heureux élus.

(Photo archives NR)

diversité Agriculture qui arrive en tête avec 1.653 voix. Les autres projets élus sont : des ateliers participatifs de réparation de cycles avec Villovélo ; îlots de fraîcheur et végétalisation des cours du collège Jean-Zay ; installation

dans la cour de la Maison départementale des sports de deux tables permettant de recharger les appareils mobiles en pédalant ; un parcours collectif santé senior avec l'association Seniors les Printanières ; un broyeur de végétaux avec la Société d'horticulture ; création d'un passage piéton pour sécuriser les déplacements sur le parking du Moulin du Milieu.

Dans la deuxième tranche, deux projets niortais sont concernés. La création d'un parcours santé dans le parc Camille-Richard à Souché arrive en deuxième position avec 1.117 votes. Le projet d'aménagement d'un kiosque pour être à l'abri et de mobilier s'intégrant dans une démarche de développement durable au collège Pierre-et-Marie-Curie a rassemblé 903 votes, ce qui fait que c'est le projet le plus voté.

college Pierre