



2020-2021

# Fiche complémentaire école La Mirandelle

*Projet pédagogique*



## **SOMMAIRE :**

### **I. Au cœur du quartier**

1. Le quartier
2. Le public

### **II. L'école**

1. Effectifs
2. Les Bâtiments
3. L'équipe enseignante
4. L'équipe périscolaire
5. L'équipe restauration

### **III. Les projets**

1. Citoyenneté
2. Solidarité et interculturelle
3. Développement durable
4. Sport / Santé / Bien-être
5. Science et culture

### **IV. Organisation**

#### **Direction de l'éducation**

Service Animation

Vey Florence

Référente périscolaire

Florence.vey@[mairie-niort.fr](mailto:Florence.vey@mairie-niort.fr)

05 49 73 66 85

## I. Au cœur du quartier

*Etude démographique et sociale : Voir Simon qui est en lien avec Marie-Christine GOUSSEAU  
Direction du CCAS - Chargée de mission de l'observatoire des solidarités*

### 1. Le Quartier

Le quartier regroupe : le centre Socioculturel Nord, un foyer logement, une maison de retraite, une crèche, les gens du voyage (aire de la Mineraie), des habitats individuels (propriétaires, SEMIE, OPAC, CIL), quelques commerces.

On peut aussi trouver à proximité : le parc des Brizeaux avec des espaces de jeux et des terrains de sport.

Depuis 2008, de nombreux logements ont été construits dans le cadre de l'O.R.U., emmenant de nombreuses nouvelles familles dans le quartier.

### 2. Le Public

Ce quartier est composé d'un habitat tant social que privé, tant collectif qu'individuel :

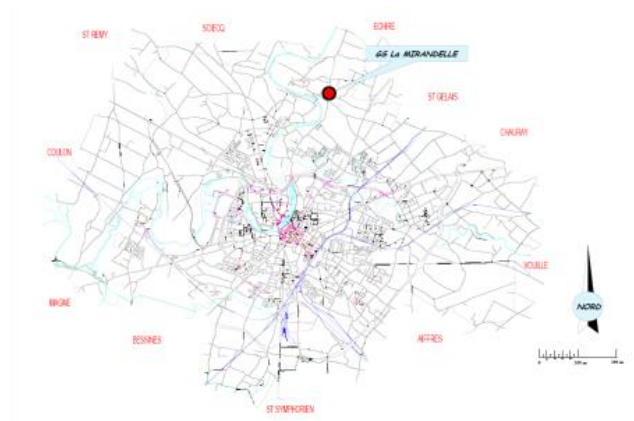
On constate :

- Une population jeune : 57 % de la population a moins de 39 ans
- Une composition familiale fragile (40 % familles monoparentales)
- La population active : 66 % des actifs bénéficient d'un emploi stable, 17 % bénéficient d'un contrat précaire (contrat aidés, intérim...) 17 % sont chômeurs
- Des revenus faibles : 53 % de la population est allocataire CAF.
- Des catégories socioprofessionnelles variées.

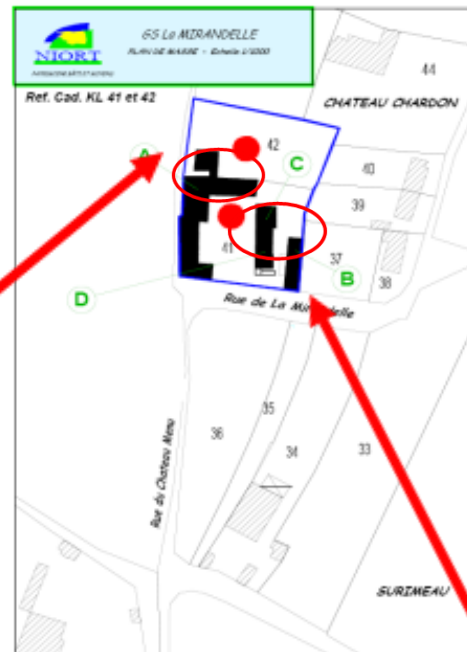
## II. L'Ecole

### 1. Effectifs

TPS/ PS :	MS/GS :	CP :	CE1 :	CE2 :	CM1 :	CM2 :
24	24	13	11	16	13	21



2. Les bâtiments 13 – GS La MIRANDELLE : PLAN de SITUATION



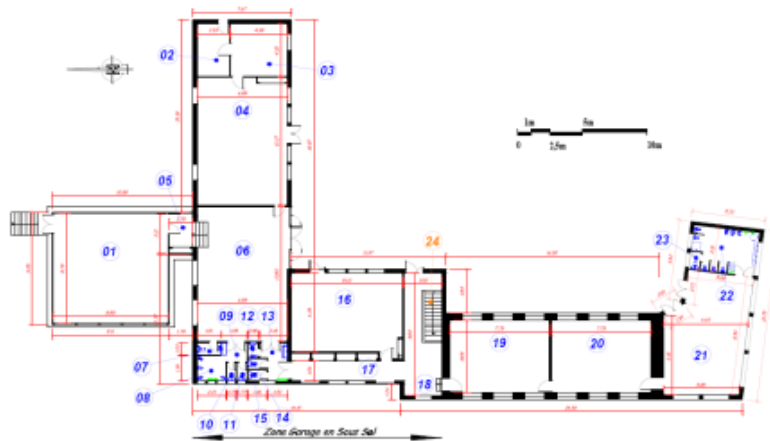
Préau couvert fermé :  
rassemblement, activités  
et jeux collectifs,  
intervenant extérieur.

● JEUX



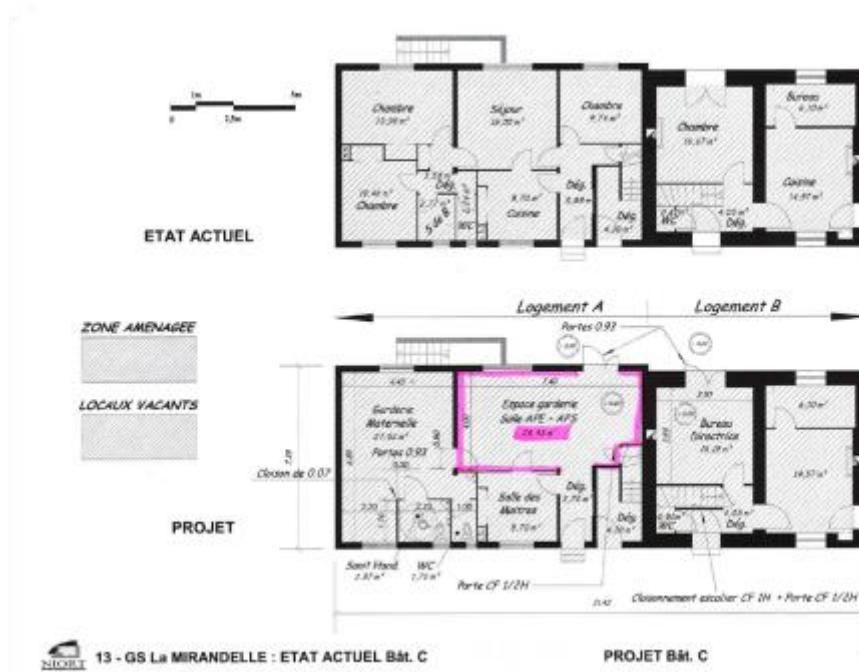
13 – GS La MIRANDELLE : PLAN de MASSE

Salle Périscolaire : accueil  
parents, Coin détente,  
activités manuelles.



Codification locaux MIR / X / A / 0 / 01, 02, 03 ...

13 – GS La MIRANDELLE Bâtiment A (Elémentaire- Maternelle - Restaurant) : NIVEAU Rez de Chaussée



### 3. L'équipe enseignante

L'équipe enseignante est composée de 6 professeurs des écoles.  
Mme Trcka, Mme Arnaud, enseignantes de la petite et moyenne section,  
Mme Meunier enseignante des moyennes et grande section  
Mme Denier enseignante CP/CE1  
Mme Motard enseignante CE2/CM2  
Mr Bergeron enseignant CM1/CM2

La directrice est Mme Trcka.

### 4. L'équipe périscolaire



Florence



Mélanie



Rafael



Martine



Carine

### 5. L'équipe restauration



## III. Les projets

- Projet passerelle « M'ton goûter » avec les grandes sections maternelles
- Projet « les valeurs de l'olympisme » thème du périscolaire de la ville de Niort
- Projet de l'APS de la Mirandelle « le temps d'une année »
- Projet « espace zen » en partenariat avec l'APE
- Projet « fête de Noël » en partenariat avec l'APE
- Projet « carnaval » en lien avec l'APE
- Projet en lien avec l'équipe enseignante sur les messages clairs
- Projet autour du Cambodge.

### 1. Citoyenneté

Projets qui s'adressent à des citoyens en devenir qui prennent progressivement conscience de leurs droits, de leurs devoirs et de leurs responsabilités.

Débat citoyen :

- Election des délégués du CME pour la classe de CM1
  - Préparation de l'élection
  - Ecriture du programme électoral
  - Présentation du programme
- Les moments de la collectivité
  - Affichage du « vivre ensemble » dans chaque lieu, restaurant scolaire, salle APS, préau
  - Aider les plus petits dans le restaurant scolaire et dans la cour
- Le temps sur le périscolaire
  - Esprit d'amitié et de fraternité
  - J'aide mon prochain
  - Un idéal éducatif et pédagogique qui tend vers le respect de l'autre et l'entraide des enfants.

- Les amis de la cantine
  - Développer la citoyenneté
  - Favoriser le vivre ensemble
  - Améliorer les conditions de repas

### 2. Solidarité et interculturel

- La journée solidaire
  - En partenariat avec une association niortaise, une collecte de denrées alimentaires, de produits d'hygiène, de produit d'entretien est organisé afin d'aider les personnes dans le besoin.
- Projet intergénérationnel
  - En partenariat avec la ligue de l'enseignement une bénévole sénior vient une fois par semaine faire la lecture pour les enfants.
  - Projet autour du Cambodge, Sensibiliser les enfants à la culture Cambodgienne (coutume, tenues vestimentaires, royauté, alimentation...)

Encourager les enfants à un échange solidaire, la fraternité sera valorisée au travers d'actions solidaires d'entraide et de dons, de jumelage avec un ALSH de Kep (ville Cambodgienne).
- La fête APS, les enfants représenteront le « Cambodge » lors de cette fête annuelle, en répondant au thème de l'année passée et repris pour cette journée « l'olympisme ».

### 3. Développement durable

- Jardinage
  - Un atelier jardinage zen, avec un jardin « japonais » et un espace détente
- Développement durable
  - Un projet de sensibilisation pour limiter le gaspillage alimentaire en partenariat avec l'équipe de restauration avec la sensibilisation des enfants sur le poids des déchets produits lors de déjeuner au restaurant scolaire.
  - Sensibilisation du « fais par toi-même ton goûter » à travers d'atelier culinaire afin de limiter les emballages individuels.
  - Projet « aucune goutte d'eau dans les pichets. » Les enfants finissent leur verre et le reste du pichet sert à arroser les fleurs de l'atelier jardin.
- Tri
  - Les enfants ont différentes poubelles de tri sur les temps de goûter
  - Lors des repas les enfants trient les déchets
  - Réflexion sur comment mieux trier les déchets lors du déjeuner.

### 4. Sport / Santé / Bien-être

- Les enfants pourront bénéficier d'activité comme de la relaxation, de l'art thérapie au moment de l'activité « prendre son temps »
- Des temps calme adapté afin d'apaiser les enfants et rentrer au sein du restaurant scolaire apaisé du temps de récréation
- Accès à « l'espace Zen ». Cet espace est près du jardin de l'école et sera composé d'un salon de jardin en palette, des coussins conçus par les enfants et matérialiser par des paillasses, parasol... Un endroit où l'on pourra se détendre et observer le jardin.



### 5. Sciences et culture

Favoriser l'accès de tous les élèves à l'art à travers l'acquisition d'une culture artistique.

- Tout au long de l'année, des ateliers artistiques, dessin, vidéo, photo, musicaux seront mis en place afin de favoriser différentes façon de s'exprimer.
- Les enfants auront accès à des livres afin d'approfondir leur culture littéraire.
- « Voyage dans le temps » sera une activité où l'enfant apprendra en jouant avec les différentes époques.
- « Il est temps de reprendre », au cours de l'année les enfants poursuivront les activités du 3<sup>ème</sup> trimestre de l'année 2019/2020 autour du Cambodge et des Olympiades organisées pour les « J.O » de la fête APS, thème commun à toutes écoles de la ville de Niort.

## IV. Organisation

*Par ordre de priorité, qu'est-ce qui a le plus de sens dans votre organisation en lien aussi avec le scolaire propre à votre école.*

- 1) Les messages clairs
- 2) Le vivre ensemble
- 3) L'entraide
- 4) La joie et la bonne humeur



**ANNEE 2020-2021**  
**PROJET**  
**PEDAGOGIQUE**

Fiche complémentaire

Accompagner  
l'enfant au sien  
de l'école

Créer du lien

Agir dans une  
démarche de  
développement  
durable

Le temps dans  
tous les sens.

Evaluation

**APS LA  
MIRANDELLE**  
0549736685

De 7h30 à 8h35  
De 11h45 à 13h35  
De 16h00 à 18h30



# Le temps dans tous les sens !

## Voyage dans le temps

Prendre le temps

Les saisons

Il est temps de  
reprendre



*Le temps qui passe*

*Quand je serai grand...*

---

*« Se donner du mal pour les petites choses,  
c'est parvenir aux grandes avec le temps. »*

William Faulkner

### **I. Accompagner l'enfant au sein de l'école**

- a) Accueillir l'enfant dans un climat de confiance, d'écoute, de bienveillance.
- Respecter le rythme de chacun tout au long de la journée,
    - le matin avec différents espaces, lecture, dessin, jeux,
    - le midi avec un temps d'activité et de jeux libres et un temps calme avec « silence on lit » et « musique douce » et « des petits jeux. »
    - Le soir avec des activités ou un temps libre
  - Développer l'autonomie
    - Permettre à l'enfant de choisir de faire ou ne pas faire d'activité « autonome dans sa décision »
    - Proposer aux enfants de CM de mettre leur couvert au moment du repas
    - Apprentissage des petits à aller aux toilettes seuls
- b) Permettre à l'enfant de grandir
- Valoriser les savoir-faire de l'enfant
    - Encourager l'enfant avec un discours bienveillant
    - Rendre l'enfant acteur, ne pas faire à sa place
    - Etre à l'écoute
    - Exposer le travail des enfants
  - Favoriser le vivre ensemble
    - Avoir une attitude respectueuse
    - Apprendre la notion de partage
    - Mise en place d'activité citoyenne
  - Apprendre le temps dans « tous les sens »
    - Permettre à l'enfant de se repérer dans le temps
    - Jouer avec le temps, « moi quand, je serai grand.... »
    - Développer sa perception de l'autre à travers le temps

- Développer son imaginaire avec un voyage dans le temps
- Comprendre le temps des saisons
  
- Laisser de la place à la discussion
  - Ne pas punir, mais donner une sanction réparatrice, toute erreur permet d'apprendre
  - Instaurer une confiance entre l'adulte et l'enfant

### 2. Créer du lien

#### a) Avec les familles

- Organiser une fois par trimestre le « café-parents » afin d'avoir un temps d'échange et de convivialité avec les parents
- Mettre en place des projets (carnaval, fête de Noël....) avec l'APE
- Alimenter l'espace APS sur le site de l'école
- Être à l'écoute des familles sur les temps d'accueil

#### b) Avec l'équipe éducative

- Avoir des projets en commun
  - Proposition du thème « le temps dans tous les sens »
  - Avoir le même discours sur le temps scolaire que sur le temps périscolaire
- Avoir des temps d'échange
  - Un temps de concertation une fois par semaine avec la directrice de l'école
  - Un temps d'échange avec les ATSEM tous les matins et les professeurs des écoles
- Participation aux conseils d'école

#### c) Avec des intervenants extérieurs

- Favoriser le lien avec des associations, des intervenants extérieurs
  - Boxe
  - Apprentissage des premiers secours
  - Dividus, avec des activités sur le moyen âge
- Créer un lien avec les séniors
  - Projet intergénérationnel avec la venue d'une sénior pour faire la lecture aux enfants
  - Projet intergénérationnel avec la venue d'un sénior pour apprendre la « philatélie » aux enfants
- Créer du lien entre les enfants
  - Développer des activités avec pour mot « le temps dans tous les sens »
  - Mettre en place un projet passerelle avec les grandes sections « M'ton goûter »

### 3. Agir dans une démarche de développement durable

- a) Pas de gaspillage
  - Utilisation de matériaux de récup' pour les activités manuelles
  - Les enfants se servent tout seul au restaurant scolaire et mangent ce qu'ils se servent
  
- b) les déchets
  - Je trie les déchets au moment du repas
  - Je trie les déchets au moment du goûter
  - J'évite au maximum les emballages individuels pour le goûter
  
- c) Monter un projet « poulailler » afin de se servir des restes alimentaires pour les nourrir.

### 4. « le temps dans tous les sens »

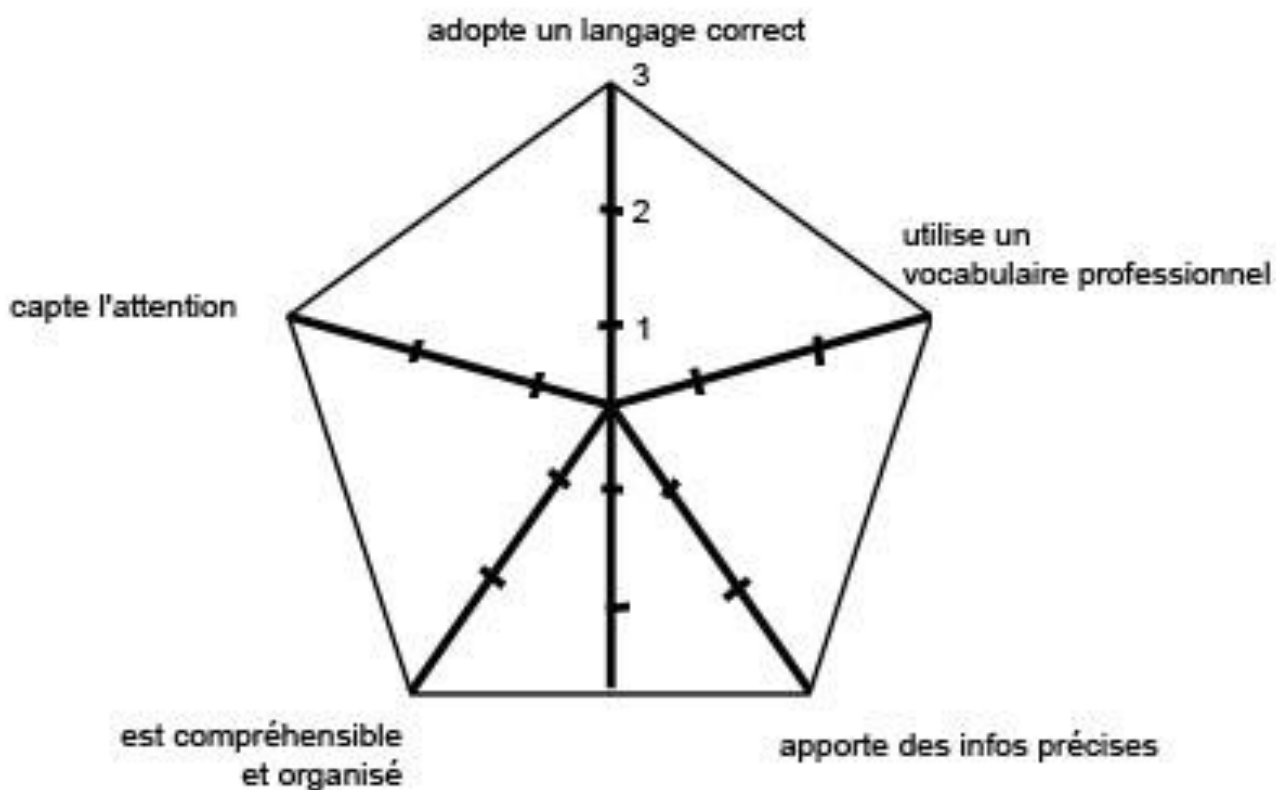
- a) Permettre aux enfants de se dévoiler grâce aux activités, en « jouant avec le temps »
  - la danse
  - voyage dans le temps
  - la musique
  - la photo
  - les arts-plastiques
  - la couture
  
- b) Permettre aux enfants de se découvrir à travers diverses activités organisées dans le temps
  - Les enfants ont accès à plusieurs espaces afin de s'occuper de différentes façons
    - Bibliothèque
    - Salle APS
    - Préau couvert
    - La cour
  
- c) Développer la pratique de tous les sports, tous les jeux
  - Une journée sans foot est organisée afin de laisser place aux autres jeux au sein de la cour
  - Diversité des jeux suivant les différents temps (climatique, temporel)
  
- d) Apprendre à prendre son temps
  - Des semaines « libres » durant les semaines blanches. Les enfants, sans aucune inscription, ont la possibilité d'aller et venir sur un espace « hors du temps » où le mot « temps » prend ou perd tout son sens. Tout cela dans un univers calme et

reposant grâce à de la relaxation, de l'art-thérapie, mais aussi des activités ludique jouant avec le temps.

### 5. Evaluation

- a) Permettre aux enfants de s'exprimer sur les activités
  - Donner la parole aux enfants avec
  - Donner la parole aux enfants à la fin de chaque activité, grâce aux « prix orange », « prix citron » ou encore avec une évaluation grâce à des bouchons de couleurs « rouges, oranges, ou verts ».
- b) Création d'outils afin d'évaluer chaque animation en fin de trimestre.

#### Outil n°1



Outil n°2

## Fiche d'évaluation de la menée d'une activité

La phase de préparation	Observations
Combien de temps de préparation? Comment je me suis organisé? Quelles étapes? Aide d'une tierce personne?	
La phase d'animation	Observations
Les règles	
Présentation claire? règles comprises? bonne place pour présenter?	
Le meneur	
A-t-il joué? A-t-il animé le jeu? A-t-il arbitré?	
Les joueurs	
Participation? difficultés? compréhension des règles?	
Le matériel	
nombre suffisant? adapté?	
le terrain, l'espace	
assez grand? a-t-il évolué?	
Sécurité	
consignes données? vêtements? eau ? pharmacie?	
le jeu et l'enfant	Observations
Place de l'enfant? l'âge, moment de la journée? Quelles capacités et aptitudes ce jeu sollicite-t-il? place de l'animateur?	



# Le temps passe,



# Et

# Ne s'arrête jamais.....