

**Circonscription IEN NIORT OUEST ET PRÉÉLÉMENTAIRE  
ECOLE PRIMAIRE PUBLIQUE J. PREVERT**

**Téléphone**

05 49 04 95 80

**Courriel**

ce.0790320U@ac-poitiers.fr

**Adresse**

410 RUE DES ECOLES

79270

EPANNES

**PROCES VERBAL**

**Conseil d'école du LUNDI 7 MARS 2022**

**Ecole J. PREVERT d'Epannes**

**Présents:**

Enseignants : Mmes BEAUDELLE, CHARLES, MANSICOT, LIEGEOIS et M.DIEUMEGARD

Parents élus : Mmes VAUCELLES, GUILBAUD, PLOYE et M. AUBINEAU

Mairie : M. EXPOSITO (Maire), Mme GUIGNARD (élue chargée des affaires scolaires)

DDEN : Mme BRELAY

Périscolaire : Mmes TERRADE et GUYOT

Excusés : Mme l'Inspectrice (IEN), Mmes LUSSON et LORMEAU (RPE)

Début du Conseil d'école : 18h00

**1- Les effectifs**

Actuellement : 78 élèves et 62 familles.

Nous avons 4 classes : PS/MS/GS = 9 PS/8 MS/7 GS = 24 Mme Beaudelle  
CE2 : 15 CE2 M. Dieumegard

CP/CE1= 5 CP/13 CE1 : 18 Mme Charles  
CM1/CM2 : 10 CM1/11 CM2 = 21 Mme Liégeois et Mme Mansicot

L'an prochain, le prévisionnel des effectifs est le suivant :

13 PS 5 CE1  
9 MS 13 CE2  
8 GS 15 CM1  
7 CP 10 CM2  
Total : 80 élèves

Nous recommandons aux familles des futurs PS (enfants nés en 2019) de s'inscrire en Mairie dès que possible

## **2- Les projets et actions sur l'année**

Nous continuons à travailler sur de nouvelles actions à mettre en œuvre au service de notre projet d'école. Ces actions se déclinent en parcours éducatif pour que chaque enfant de l'école puisse bénéficier tout au long de sa scolarité à Epannes d'activités variées qui répondent aux objectifs du projet d'école. Cependant, avec la crise sanitaire et le protocole sanitaire à respecter, des projets ont dû être annulés.

De nombreux projets sont financés par l'APE que nous remercions (transports par exemple), et grâce à la Coopérative scolaire (adhésion des familles en début d'année). Ce qui permet à l'école d'Epannes d'offrir aux élèves un large éventail de sorties et d'actions en lien avec les parcours culture, santé et citoyen.

# Les projets

Fait

	PARCOURS SANTE	PARCOURS CITOYEN	PARCOURS CULTURE
Maternelle	<p>Rencontres et interventions USEP à fixer (paiement Coopérative scolaire)</p> <p>Intervention Jocelyne Brémaud - Alimentation (GS)</p> <p>Semaine olympique (label Génération 2024): rando contée</p>	<p>Fresque école (à partir de mars 2022). Une dizaine d'interventions pour les classes. (Paiement Mairie 700 euros / Coopérative scolaire 420 euros /APE 200 euros)</p> <p>Appel aux parents pour aider à « jaunir » le mur le samedi 7 mai matin</p> <p>Sortie au parc ornithologique de St Hilaire la Palud en prévision avec la classe des CP et CE1.</p>	<p>Spectacle à la salle de l'<u>Héliante</u> 15 avril et JMF (paiement Coopérative scolaire et APE)</p> <p>Environnement : Intervention sur la migration à partir du conte Gisèle l'hirondelle" (janvier 2022) menée par une association agréée au titre de la protection de l'environnement.</p>

	PARCOURS SANTE	PARCOURS CITOYEN	PARCOURS CULTURE
Cycle 2  Classes de CP/CE1/ CE2	<p>Rencontres et interventions USEP (paiement Coopérative scolaire)</p> <p><b>Cycle piscine CP CE1 (novembre-janvier) : moins de séances que prévues 8 au départ, 5 de faites. (Transport pris en charge par la Mairie)</b></p> <p><b>Semaine olympique (label Génération 2024) Ateliers dans la cour. Rencontre S. BICHON (médaillé olympique deux-sévrien) le 24 janvier 2022 dans le cadre du Sport et handicap. Film réalisé et transmis aux parents par l'ENT. Paiement par la Coopérative scolaire.</b></p> <p><b>Intervention Jocelyne Bremaud sur le sommeil en CP CE1</b></p> <p><b>Intervention APS Jocelyne Bremaud et sur l'alimentation en CE2</b></p> <p>Camp USEP CE2-CM 2 nuits 3 jours La Garette (participation famille/coop et APE) Projet vélo (CP-CE2)</p>	<p>Fresque école (à partir de mars 2022). Une dizaine d'interventions pour les classes. (Paiement Coopérative scolaire, Mairie et APE)</p> <p>Semaine de la science et semaine des mathématiques (énigmes et défis à résoudre tout au long de la semaine)</p> <p><b>Sortie au parc ornithologique de St Hilaire la Palud en prévision (Maternelle et CP/CE1).</b></p>	<p><b>Le joueur de flûtes à FRR en janvier (transport Ape, billets Coop) Classes CE2 ET CM</b></p> <p>Spectacles à la salle de l'Héliante 15 avril pour la classe de CP CE1 et JMF (paiement Coopérative scolaire et APE) <b>Spectacle: Crin blanc CE2 CM du 7 décembre annulé</b></p> <p>Environnement: Observation sur le terrain : les oiseaux de nos campagnes (mars 2022) <b>+ Les oiseaux locaux. (11 janvier 2022)</b></p> <p><b>Visite PALEOSITE (26 novembre) Paiement Coopérative scolaire et APE</b> <b>Taille de pierres et feu</b></p>
	<p><b>Cycle patinoire CE2 (4 sur 5) transport pris en charge par l'APE</b></p>		

	PARCOURS SANTE	PARCOURS CITOYEN	PARCOURS CULTURE
Cycle 3  Classe de CM1/CM2	<p>Rencontres et interventions USEP (paiement Coopérative scolaire)</p> <p>Label Génération 2024 Semaine olympique (label Génération 2024) -Rencontre S. BICHON (médaillé olympique deux-sévrien) le 24 janvier 2022 dans la cadre du Sport et handicap. Paiement par la Coopérative scolaire</p> <p>Journée sport et handicap Vendredi 4 mars</p> <p>Séances Canoé Kayak (mai 2022)</p> <p>Camp USEP CM 2 nuits 3 jours La Garette.</p> <p>Education sécurité routière : cyclisme</p> <p>Service sanitaire effectué par des étudiants infirmiers (Thématique : le danger des écrans, les réseaux sociaux) 21 mars</p> <p>Intervention Estime de soi et respect des autres Jocelyne Janvier/ mars</p> <p>Aps Jocelyne Brémaud infirmière scolaire</p>	<p>Fresque école (à partir de mars 2022). Une dizaine d'interventions pour les classes. (Paiement Coopérative scolaire, Mairie et APE)</p> <p>Semaine de la science et des mathématiques (énigmes et défis à résoudre tout au long de la semaine)</p> <p>Intervention sur la mer (protection du littoral)</p> <p>Projet numérique école 360°</p>	<p>Spectacle : Crin blanc CE2 CM 7 décembre annulé</p> <p>Le joueur de flûte à FRR en janvier Transport APE, billets coop et JMF (paiement Coopérative scolaire et APE)</p> <p>Ecole et Cinéma (premier film en novembre, second film premier février)) Paiement Coopérative scolaire et APE</p> <p>Environnement : Capture et observation des insectes Construction d'un hôtel à insectes (10 mai 2022)</p> <p>-Visite PALEOSITE 26 Novembre (paiement Coopérative scolaire et APE) Taille de pierres et feu</p>

### 3- Vie de l'école et suivi des élèves

#### ➤ PROJET ECOLE 360° :

Nous envisageons de construire un outil interactif qui permettra aux personnes désireuses de visiter virtuellement nos locaux de mieux connaître l'école en passant par le site Internet de l'établissement. Ce projet nécessite un travail de montage avec des photographies, des vidéos en 360 degrés, des présentations orales des différents lieux de l'école. Il s'agit d'un projet pilote qui permettra aux élèves de CM1 et CM2 de travailler les compétences en informatique (programmes cycle 3). Le projet débutera le 17 mars prochain.

#### ➤ EVALUATIONS NATIONALES CP et CE1 :

Un premier bilan montre que les résultats des élèves de l'école d'Epannes sont très positifs, que ce soit en français et en mathématiques, au regard des résultats nationaux et de l'ensemble de la circonscription. Les raisons de cette réussite sont de plusieurs ordres :

Tout d'abord, le travail en équipe des enseignants mené en amont puis en aval porte ses fruits : suivi des élèves et des projets de la maternelle au CM, travail ciblé en phonologie en GS chaque début d'après-midi, APC...

Par ailleurs, l'équipe enseignante en place a la volonté depuis 5 ans de mettre en place des projets fédérateurs, communs aux quatre classes et travaillent en cohérence sur des objectifs précis en lien avec les difficultés recensées. La mise en place des parcours de l'élève donne également une meilleure visibilité aux apprentissages.

#### ➤ PROJET CONTRE L'ILLETTRISME CP/CE1 : Mme Charles présente ce projet pour lequel une récompense a été délivrée.

Mme Charles participe à un groupe de recherche de 9 personnes se réunissant 2/3 fois sur Parthenay depuis 3 ans. Le projet mis en place est basé sur le langage pour faciliter l'acquisition de l'écrit. (Construction d'albums pour faciliter le langage). Le projet a obtenu le prix pour Narr'actif au Ministère de l'Education Nationale à l'automne dernier. Il a été récompensé par le prix des chercheurs en actes 2021.

Fonctionnement : des élèves par petit groupe, deux fois par semaine sur 7 semaines consécutives, avec évaluations diagnostiques et sommatives. Progrès effectifs après les 7 séances de travail.

Le but est de préparer des mallettes clés en main pour l'ensemble des enseignants du Cycle 2.

L'équipe enseignante s'approprie également le dispositif pour l'étendre éventuellement sur d'autres classes.

#### ➤ AUTOEVALUATION DE L'ECOLE en 2022 :

Le but est d'identifier les points forts, les réussites, les points d'amélioration de notre fonctionnement afin d'élaborer un projet d'école plus proche des problématiques de notre école.

**Déroulement** : a) évaluation interne menée par les enseignants, les élus, les parents d'élèves, les services périscolaires.

b) évaluation extérieure

**Thématiques** de travail : les apprentissages et le suivi des élèves / le bien être de l'élève et le climat scolaire / les acteurs, la stratégie et le fonctionnement de l'école / l'école dans son environnement institutionnel et partenarial.

Pour le moment, il s'agit d'une expérimentation dans le premier degré. Un élargissement progressif est prévu en 2022/2023.

#### **4- Travaux /Achats et Investissements**

Mme Liégeois remercie M. Exposito et Mme Guignard qu'elle rencontre régulièrement pour rendre compte des besoins et des travaux à effectuer sur l'école.

A la veille de chaque vacance, Mme Liégeois fait remonter à la Municipalité les besoins de l'école et les travaux à effectuer.

- Fresque : Prévoir la préparation des murs. Pour ce projet, les parents volontaires seront sollicités le samedi 7 mai (matin) pour aider M. Le Nan (artiste qui travaillera avec les enfants) à passer un fond de couleur sur l'ensemble des surfaces. Le projet auprès des élèves se déroulera au cours du mois de mai. Chaque classe participera.
- Achat d'une table avec un plateau inclinée et pieds réglables pour un enfant en situation de handicap. Livraison prévue fin mars, début avril 2022.
- Nous remercions l'APE pour l'achat de nombreux jeux de cour à Noël : vélos, jeux d'équilibre, karts. Ces jeux ont été répartis dans les classes pour que chaque enfant en profite. Nous avons néanmoins une problématique pour le rangement du matériel dans la mesure où la présence du centre de loisirs le mercredi et pendant les vacances scolaires nous oblige à ne pas laisser les jeux de cour sous les préaux. Il semblerait que depuis quelques années, du matériel du centre de loisirs ait été entreposé dans le cagibi vélo de l'école. Mme Guignard va demander si le Centre de loisirs a encore besoin de ce matériel, ou s'il peut être rangé ailleurs, ce qui permettrait de bénéficier d'un plus grand espace de rangement.
- Des boîtiers capteurs de CO2 ont été installés avant les vacances de février dans chaque classe, la salle de la garderie et la cantine. Actuellement, très peu d'écoles en sont dotées. C'est une avancée : ces appareils permettent de mesurer la concentration en CO2 dans les pièces et de ventiler si nécessaire pour améliorer la qualité de l'air dans les locaux.

#### **5- Questions diverses**

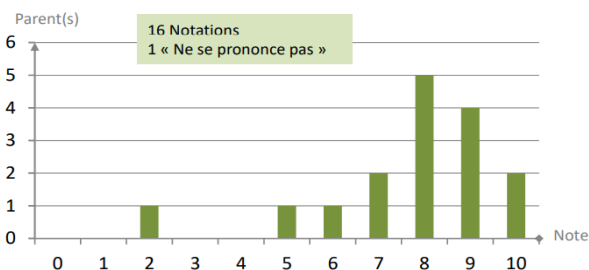
Les RPE ont fait passer un second questionnaire aux familles avant les vacances (17 retours sur 63 familles).

C'est peu par rapport au nombre de familles. Est-ce dû au fait qu'un questionnaire par conseil d'école semble beaucoup ? (mêmes questions qui reviennent, mais dont les réponses nécessitent parfois du temps en terme de travaux et de financement).

La question est renvoyée aux parents élus qui vont réfléchir à un éventuel nouveau mode de fonctionnement.

## LA GARDERIE

7,7/10



**Réponses apportées :** Les maternelles ont accès aux toilettes situées sous le préau.

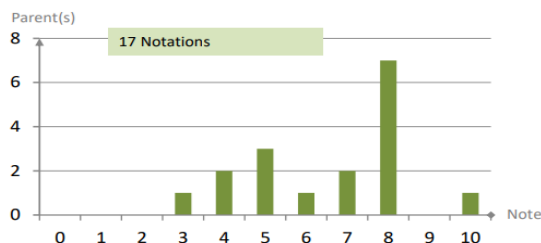
Il n'y a pas de différence faite entre les enfants. Si les parents ont besoin de renseignements, les agents sont à leur disposition.

### Remarques diverses

- Bon accueil.
- Marine toujours agréable avec les enfants. RAS.
- Marine est sympathique et très agréable. Les enfants peuvent parler de tout avec elle et elle sait punir quand il le faut.
- Pour des questions pratiques, les maternelles ne peuvent-ils pas aller aux toilettes des grands, sous le préau ? (marche pieds à disposition).
- Très bien.
- Personnel très agréable et à l'écoute des enfants.
- Personnel fait des différences entre les enfants.

## LA RESTAURATION SCOLAIRE

6,6/10



### Réponses apportées :

Les enfants ont élu des délégués dans chaque classe élémentaire et ont répondu à un questionnaire sur la cantine (menus, qualité des repas, idées...) dans le but de préparer la 1ère réunion de la commission « cantine » fixée au 12 avril.

Les ajustements nécessaires pourront être évoqués en présence du cuisinier et du nutritionniste.

Cette commission a pour but de réunir les enfants, le personnel de la cantine, un enseignant, un élu chargé des affaires scolaires sur le sujet de la cantine. Elle devrait avoir lieu tous les trimestres à partir de la rentrée prochaine.

Pour information, les fruits non consommés le jour même sont conservés pour être représentés aux enfants le lendemain : cela évite de gaspiller et permet aux enfants qui le souhaitent d'avoir un fruit en plus du dessert proposé, ou de remplacer le dessert du jour.

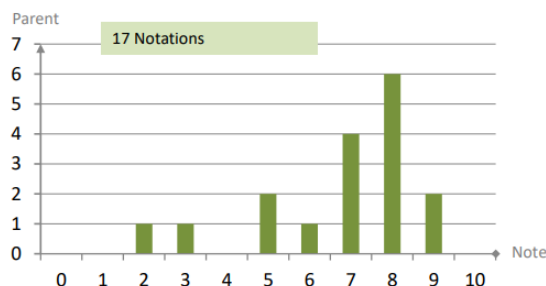
### Remarques diverses

- Belle initiative les réunions cantine avec les enfants. Recettes découvertes ++
- Les menus pas très adaptés aux enfants. Les prix sont trop bas pour avoir de la qualité.
- Pas de constance dans la qualité des plats (trop salé, trop épicé). Fruits peu variés (bananes à tous les repas...). Menus pas toujours adaptés pour des enfants : choucroute de la mer, potée auvergnate... pour un tarif trop cher. Personnels gentils et à l'écoute des enfants.
- Le personnel est accueillant. Les tarifs sont corrects. La cuisine est bonne.
- N'aime pas toujours les plats proposés !
- Très souvent les enfants se plaignent en même temps que les personnes âgées du foyer logement qui mangent presque la même chose. Ex : le poireau n'est pas cuit, la viande est dure, pas de vinaigrette dans la salade.
- Il semblerait que les fruits ne sont pas mûres. Les vinaigrettes et sauces sont systématiquement dans le plat alors que certains n'aiment pas cela. « J'aimerais que mon fils puisse manger vu que je paie la cantine. »



## LES LOCAUX, LES TRAVAUX, L'ENVIRONNEMENT AU SEIN ET AUX ABORDS DE L'ÉCOLE

6,8/10



### Remarques diverses

- Problème de portail récurrent.
- Parking qui nécessite d'être réhabilité (sol défoncé par racines d'arbres), pas assez de places de stationnement...même Commentaires qu'au dernier conseil d'école. Il manque des porte-manteaux dans la classe de CM. Les enfants sont obligés de mettre leurs vêtements sur le dossier de chaise et marchent dessus.
- Toujours des soucis de toilette, chasse d'eau.
- Absence de trottoir lorsque l'on vient de la rue des écoles. Les voitures et camions nous frôlent.
- Revoir les toilettes extérieurs + eau tiède l'hiver à l'extérieur.
- Bonjour devant la bibliothèque. Il y a un moment que cela n'a pas été nettoyé. Cela reste une très mauvaise image pour l'école et aussi pour les futurs parents.

### Réponses apportées :

Madame Guignard, chargée des affaires scolaires, indique qu'une réunion est prévue le mercredi 9 mars en Mairie et le sujet du portail sera à nouveau abordé.

Il n'y a malheureusement pas de place pour accrocher les portes manteaux dans la classe des CM. L'espace sous le préau à l'entrée ne convient pas non plus pour mettre des porte-manteaux.

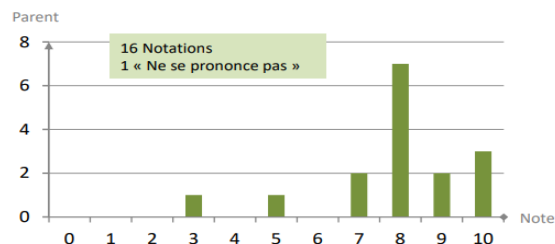
La chasse d'eau des toilettes a été réparée.

Comme évoqué lors du dernier conseil, des réflexions sont en cours pour les travaux concernant le bâtiment de l'école, les toilettes vétustes et la rénovation des rues. La réalisation des travaux n'est pas prévue avant 2023/2024.

Les façades coté bibliothèque vont être nettoyées, les produits nécessaires sont déjà achetés.

## LA SECURITE, L'HYGIENE, PROTOCOLE COVID

7,8/10



### Remarques diverses

- Pourquoi certains sont acceptés sans fournir la copie du test ? Tolérance d'une journée, ce qui ne respecte pas le protocole.
- Port du masque pas toujours respecté par certains élèves de CM.
- COVID OK, Sécurité OK. Attention tout de même au grand portail toujours ouvert le matin.
- Au top les enseignants !
- Information de protocole très réactif avec l'application ENT.
- Très bonne réactivité et accompagnement.
- Protocole en cas contact bien trop lourd pour les enfants.
- Bravo aux équipes enseignantes pour la gestion de ce protocole, lourd pour eux comme pour les enfants.

**Réponses apportées :** Si un enfant était cas contact, il devait se faire tester et ramener une copie du test négatif (en version papier, ou par mail, ou par l'ENT) et/ou une attestation sur l'honneur. L'équipe enseignante remercie les familles qui ont bien respecté les contraintes liées au protocole sanitaire en vigueur. Quand les parents étaient prévenus trop tardivement (le soir pour le lendemain, ou le matin même), les enfants étaient acceptés et accueillis le temps que les parents puissent se libérer. Ce qui faisait là aussi partie du protocole en vigueur avant les vacances.

L'équipe enseignante demande aux familles de consulter l'ENT aussi souvent que possible. Madame Liégeois essaie d'être réactive et informe dès qu'elle en connaissance, même le week-end, d'éventuels cas COVID déclarés dans les classes.

Un rappel régulier pour le port du masque est fait au CM.

## REMARQUES DIVERSES

- Il serait souhaitable que le centre de loisirs soit en dehors de l'école.
- Pas d'information sur les inscriptions au centre : Dommage.
- Les karts offerts par l'APE à Noël sont déjà cassés !! Est-ce dû à une mauvaise utilisation ou manque de qualité ?
- Possibilité d'un avoir un accusé de lecture quand un parent écrit à un enseignant.

**Réponses apportées :** Un test pour installer le centre de loisirs dans la salle des fêtes d'Epannes a déjà été fait, mais cela demande trop de contraintes pour la restauration le midi donc, il n'est pas prévu de déplacer le centre en dehors de l'école.

Tout est fait pour différencier le temps scolaire et centre de loisirs : activités et organisation. Le centre de loisirs s'organise au mieux pour créer un environnement tout autre que celui de l'école.

Les informations pour les inscriptions au centre de loisirs sont à disposition sur le site de la mairie et sur celui du CCS de Mauzé sur le Mignon.

Des affiches sont également accrochées à l'entrée du centre.

L'APE a été informée pour les karts : ils sont toujours sous garantie et devraient pouvoir être réparés pour certains. Leur utilisation est, il est vrai, intensive : ils ont servi à toutes les récréations, également sur le temps de midi et du CP au CM2.

La confirmation de lecture sur l'ENT quand les parents écrivent n'est pas disponible. Madame Liégeois indique qu'elle en a fait la demande sur la plateforme pour voir si cette fonctionnalité pouvait être ajoutée.

Coté parents, il est important de cliquer sur « confirmer la lecture » lorsque l'école adresse un message.

**Pour information, tous les comptes rendus des conseils d'école sont en ligne sur le site Internet de l'école :**

<http://sitescoles.ac-poitiers.fr/epannes/>

**Celui-ci sera posté également sur l'ENT de l'école.**

**Présidente de séance :**

Madame Liégeois Françoise

**Secrétaire de séance :**

Mme Mansicot Amélie