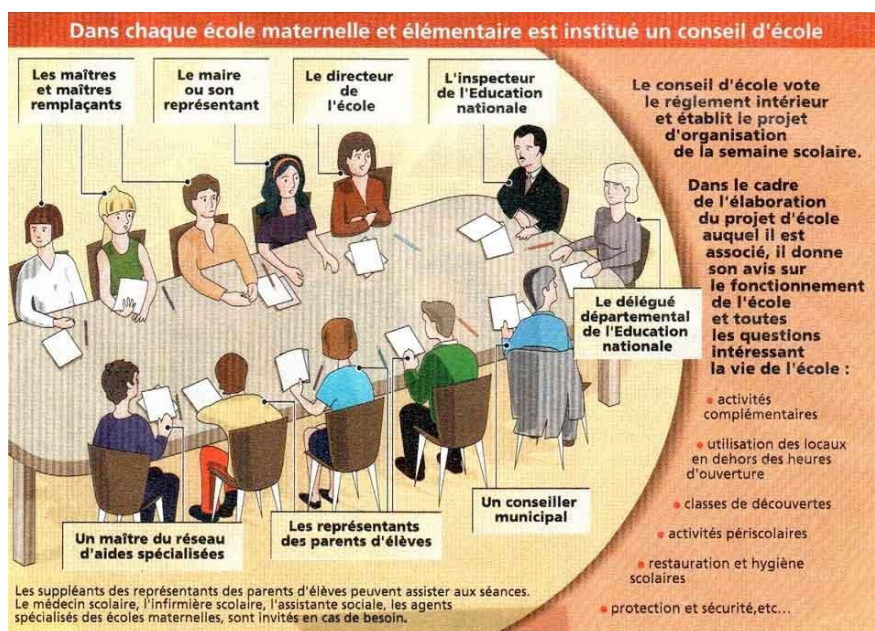


Procès verbal du Conseil d'école
du jeudi 12 novembre 2020

			Présent	Excusé
Mme	CLISSON	Francine		X
Mme	GROLLEAU	Michaël	X	
Mme	METAIS	Virginie	X	
Mme	HUYNH	Sophie	X	
Mme	ALVARADO	Nayeli	X	
M	JOUVIN	Guillaume	X	
Mme	RIOUX	Emilie	X	
Mme	FREOUR	Isabelle		X
M	LE PORT	Magali		X
M	MILLET	Jean-Louis		X
Mme	BRESCIA	Nathalie		X
Mme	BOCHE	Delphine	X	
M	MARTINEAU	Jean-Yann		X
Mme	GERMAIN	Eloïse		X
Mme	LOPES	Magalie	X	
Mme	SALANOVA	Mélina	X	
Mme	JUBIEN	Noëlla	X	
Mme	PEROCHO N	Stéphanie		X
	GONNORD	Louna		X
	GOURDON	Paul		X
	BACLE	Jeanne		X
	THIBEAULT	Sélène		X
	JACGNEAU	Lola		X
	FORESTIER	Ilan		X
	PAILLOT LOPEZ	Cléopée		X
	MERE	Djessy		X

La séance débute à 18h30.

1° Fonctionnement du conseil d'école



Le conseil d'école est ouvert à tous .

Qui peut voter ?

- Le président du conseil : le directeur d'école
- Le maire ou son représentant
- Le représentant de la CCPG
- Les enseignants et enseignants remplaçants
- Un maître du RASED
- Le DDEN
- 4 représentants de parents d'élèves

Les autres membres sont présents à titre de consultation.

2° Bilan de la rentrée

a) Effectifs et organisation pédagogique

Elèves

La rentrée 2020/2021 s'est bien passée.

Effectifs au 7/10/2020 : 70 élèves

	TPS	PS	MS	GS	CP	CE1	CE2	CM1	CM2	TOTAL (par classe)
Virginie	1	4	7	5						17
Sophie					7	13				20
Michaël + Naëly							6	10		16
Guillaume								3	14	17
TOTAL (par niveau)	1	4	7	5	7	13	5	13	14	70

Actuellement, les effectifs sont de 68 élèves. Nous nous inquiétons pour l'année prochaine : prévision d'effectifs : 60 – fermeture d'une classe prévisible.

Personnel

Cette année, l'équipe enseignante a vu l'arrivée de 3 nouveaux enseignants : Mme HUYNH (classe de CP-CE1) , de M GROLLEAU (directeur et enseignant de la classe de CE2 -CM1) ainsi que Mme Alvarado Nayeli (enseignante du jeudi). M JOUVIN est maintenant titulaire de la classe de CM1-CM2.

Il y a toujours une très bonne communication au sein de l'équipe et avec les partenaires de l'école (mairie, personnel communal, CCPG). Nous les remercions pour leur écoute et la rapidité dans leurs réponses.

La communication avec le périscolaire est cordiale. Aucune tension n'est à gérer entre le personnel.

La gestion du protocole sanitaire se fait avec sérieux et professionnalisme.

b) Rappel des résultats des élections des représentants de parents d'élèves

Les élections se sont déroulées le vendredi 09 octobre 2020. Le bureau de vote était ouvert de 8h30 à 12h30 et le dépouillement a eu lieu dès la fermeture du bureau.

Les résultats sont les suivants :

Parents titulaires élus

Magalie LOPES
Mélina SALANOVA
Noëlla JUBIEN
Stéphanie PEROCHON

108 inscrits sur les listes
53 votants dont 7 bulletins nuls
46 suffrages exprimés

Participation : 49.07% au lieu de 44.83% l'an dernier

3° Demandes et questions des délégués de classe

Les élèves délégués présents se sont réunis avec le directeur le jeudi 12 novembre (séparément afin d'éviter le brassage des élèves des différentes classes).

La cantine

- Manque d'assaisonnement dans les plats. Delphine Boche se renseignera à ce sujet
- Dans les plats, il y a un mélange de trop d'ingrédients qui n'ont pas de rapport entre eux.

Delphine Boche doit se renseigner par rapport à la spécificité des plats et précise qu'elle se tient à la disposition des parents pour répondre à leurs questions.

- La nourriture peut être froide.
- Comportements de certains CM1-CM2 pouvant perturber le fonctionnement et le bon déroulement du temps de cantine (trop de bruit, jouent avec la nourriture, inefficacité du feu tricolore).

La situation devient compliquée à gérer pour les agents de la cantine : il n'est en effet plus possible de séparer les « éléments perturbateurs », les classes doivent rester groupées pour respecter les mesures sanitaires. Delphine Boche demande des relevés de faits précis afin de proposer des rendez-vous aux parents si cela s'avère nécessaire.

Différentes propositions ont été faites : mot dans le cahier de liaison, passage des enseignants sur le temps de repas.

- Trop de gaspillage.

Les déchets de la cantine partent au compost. Delphine Boche serait d'accord pour que les déchets soient pesés, elle va proposer à Nathalie Brescia.

La cour maternelle

Les nouvelles demandes :

- Quand seront remis le jeu à ressort?

Delphine Boche doit se renseigner auprès de Nathalie Brescia, c'est la société Greba qui doit intervenir

La cour élémentaire

- Mise en place de jeux durant les récréations (ballons/vélos/des pelles et des seaux ...)
- Volonté d'avoir une balançoire ou un toboggan, une marelle peinte dans la cour.

Cela devrait être possible de peindre une marelle dans la cour

- Plus de livres dans la bibliothèque.
- Nouveaux filets pour les buts.
- Des plantes et des arbres pour décorer l'école.

Hélène a proposé de réaliser un labyrinthe avec des charmilles au fond de la cour. La classe de CP-CE1 a un projet autour du jardinage qui sera mis en place au printemps.

4° Règlement intérieur

Le conseil des maîtres a repris le règlement intérieur 2019/2020 et s'est appuyé sur le règlement départemental (25 juin 2013). Ce dernier est d'ailleurs consultable à l'école sur demande. Le règlement reste inchangé depuis l'an dernier.

Lors du vote, cette proposition de règlement a été acceptée à l'unanimité.

Résultats du vote :

Article 5-8 : 14 voix pour

Article 6-9 : voté à l'unanimité.

5° L'école et son organisation

➤ Les horaires

- le matin : Les portes de l'école sont ouvertes de **8h35 à 8h45**.

En maternelle, chaque enfant est accompagné par un adulte jusqu'à sa classe. N'attendez pas le dernier moment pour emmener votre enfant afin qu'il puisse participer aux activités d'accueil. Pensez à passer aux toilettes (avant la classe ou à la maison).

En élémentaire, les enfants sont accueillis à la porte de l'école.

La sortie s'effectue à **12h sauf le mercredi à 11h45**.

- L'après-midi : Les enfants sont accueillis de **13h20 à 13h30**. Les enfants qui font la sieste sont accueillis à **13h**.

La sortie s'effectue à **16h15 les lundis et jeudis et à 14h45 les mardis et vendredis**.

Lundi	7h30-8h45	8h45-12h	12h-13h30	13h30-14h45	14h45-16h15	16h15-18h30
Mardi	7h30-8h45	8h45-12h	12h-13h30	13h30-	14h45-	16h15-

				14h45	16h15	18h30
Mercredi	7h30-8h45	8h45-11h45				
Jeudi	7h30-8h45	8h45-12h	12h-13h30	13h30-14h45	14h45-16h15	16h15-18h30
Vendredi	7h30-8h45	8h45-12h	12h-13h30	13h30-14h45	14h45-16h15	16h15-18h30

De 12h à 13h20, les enfants sont placés sous la responsabilité du personnel communal.

La garderie se fait maintenant dans l'ancienne classe des CP.

Ce sont les horaires en temps normal mais les conditions sanitaires actuelles ont nécessité de s'adapter au protocole en vigueur. En conséquence, les heures de récréations ont été modifiées côté élémentaire afin d'éviter un brassage des différents groupes d'élèves : 10h20-10h35 pour les CP-CE1 / 10h40-10h55 pour les CE2-CM1 / 10h55-11h10 pour les CM. La rentrée est également décalée dans la cantine pour les différentes classes.

➤ Les activités pédagogiques complémentaires

Le dispositif, pour l'année scolaire 2020-2021, est le suivant :

Il a débuté la semaine du 22 septembre.

Il aura lieu les mardis et vendredis de 14h45 à 15h30.

Ce dispositif a été mis en place dans le but de répondre aux besoins spécifiques des élèves et à leur progression personnelle en accent sur les compétences LIRE, ECRIRE, COMPTE et RESPECTER AUTRUI. Le but pour certains élèves peut être de remédier aux conséquences du précédent confinement, en effet certains élèves ont du mal à retrouver un rythme de travail et ont besoin de revoir certaines notions.

Les dispositifs et publics retenus évolueront au cours de l'année scolaire.

Les familles sont tenues au courant par le biais du cahier de liaison dans lequel se trouve un document à remplir sollicitant leur accord.

➤ Exercice incendie

Un exercice d'évacuation incendie a eu lieu le jeudi 24 septembre 2020.

Pour la maternelle : l'évacuation des élèves s'est déroulée dans de bonnes conditions. Les élèves ont tous évacué dans le calme dans la cour de l'école maternelle en 45 sec.

Pour l'élémentaire : Les élèves ont évacué dans le calme sur le terrain de sport de l'école en 3 min 38.

Il faudrait aussi cependant penser à fermer la porte après le dernier sorti.

➤ Exercice PPMS

Le premier exercice PPMS « Attentat-Intrusion » a eu lieu le jeudi 15 octobre 2020.

Bilan de l'exercice :

Pour la maternelle : La classe de Mme Métais s'est confinée dans le dortoir.

L'exercice a duré 4 min et s'est déroulé dans le calme.

Pour l'élémentaire :

La classe de Mme Huynh a fuit et les 2 autres classes se sont confinées dans la classe de M Jouvin. L'exercice a duré 8 min.

Pour les prochains exercices :

- Penser à fermer à clé la porte de la salle de motricité
- Avoir un double des clés de la porte au fond du dortoir dans le cas d'une fuite.
Une clé est maintenant scotchée au-dessus de la porte.
- Le signal a été changé en SMS mais cela nécessite d'avoir du réseau et que les portables soient en sonnerie ou sur vibreur. Dans l'idéal, il faudrait un signal lumineux avec un système de lumière centralisé (mais problème avec l'installation électrique et les ramifications nécessaires) ou des talkies walkies.
- Installer un visiophone au niveau de l'entrée de chaque école
- Mallettes PPMS presque complètes, **il reste à vérifier si les talkies-walkies ont bien été reçus par l'école.**

6° Projets et travaux

a) Bilan 2019/2020

Présentation du bilan et des actions de l'association USEP de l'école ainsi que l'exercice de l'année 2019/2020

BILAN FINANCIER Association USEP (coopérative scolaire)			
Année 2019/2020			
RECETTES		DEPENSES	
Subvention CCPG	2370	Sorties et activités pédagogiques (transports + intervenant + entrées)	4179,48
		Saint Marc la Lande (maternelle)	362
Subvention APE	4500,00	Le nombriil du monde (maternelle)	612,9
		Classe découverte Bretagne	2652
		Rentrée en musique	52,63
		Incorruptibles et rallye lecture CE-CM	287,4
		Cuisine maternelle	48,55
		Sciences	1
Cotisations versées par les familles	822	Bus CM liaison Collège	163
		Protection Covid-19	44,5
Marché de Noël	289,9		
		Marché de Noël	16,56
		Remboursement classe découverte annulée	2450
Classe découverte (par familles)	2450		
		Matériel de classe	97,25
		Manuels pédagogiques et méthodes	
Photographies scolaires	1530,64	Photographe	1035,82
		Affiliation USEP pour 4 classes et contrat établissement (assurance)	777,8
Rbt caisse cassée	6,99		
Rbt livre bibliothèque	5	Pots des 3 conseils d'école	65,5
		Frais tenue de compte	130
		Trombinoscope; aménagement préau	104,16
		Matériel cour école + sport	108,71
Repas collège	63	Repas collège	83
RECETTES		DEPENSES	
Total des recettes pour l'exercice 2019/2020 :		Total des dépenses pour l'exercice 2019/2020 :	
12037,53		9092,78	
Bilan de l'exercice 2019/2020 :			
2944,75			

Participation des familles à l'USEP : 2019-2020 : 66.67%, 2018-2019 : 63,1%, 2017-2018 : 71,1%
2016-2017 : 85,5%

b) Projet d'école : Actions et projets pour 2020/2020

Projet d'école

Le projet d'école pour l'année doit être réécrit car nous avons un nouveau projet académique 2017-2020 avec 4 ambitions :

- CONSTRUIRE des apprentissages durables (attention particulière aux attendus de chaque cycle, développer les liaisons inter-degrés et inter-cycles, encourager l'autonomie de l'élève par les pratiques pédagogiques)
- ACCOMPAGNER chaque élève dans la construction de son parcours (développer l'interdisciplinarité par la mise en œuvre active des parcours éducatifs, mettre l'expertise des équipes éducatives au service du projet de l'élève, poursuivre l'ouverture de l'Ecole au monde pour accompagner l'élève dans la construction d'une orientation choisie)
- OUVRIR l'Ecole, développer les liens avec ses partenaires, conforter la confiance (mieux accueillir, mieux communiquer, renforcer les interactions avec les partenaires)
- FORMER pour favoriser le développement professionnel de tous les personnels dès l'entrée dans le métier (encourager et accompagner l'innovation et l'expérimentation, enrichir l'offre de formation et les modalités d'accompagnement des personnels, développer les pratiques professionnelles inter-catégorielles)

AMBITION 1 Construire des apprentissages durables	AMBITION 2 Accompagner l'élève	AMBITION 3 Ouvrir l'école
<p><i>Porter une attention particulière aux attendus de chaque cycle</i></p> <p>Mettre en œuvre des approches pédagogiques qui placent tous les élèves en situation de réussir en tenant compte des mécanismes et des rythmes d'apprentissage.</p> <p>Maintien des outils en place (carnet de suivi en maternelle, PPRE, inclusion, ...)</p> <p>Travailler sur les devoirs avec les familles</p>	<p><i>Développer l'interdisciplinarité par une mise en œuvre active des parcours éducatifs</i></p> <p>Responsabiliser les élèves et valoriser leur engagement dans les instances et les projets portés par l'école.</p> <p>Continuer le projet d'aménagement du préau (cf. charte du climat scolaire / projet déjà rédigé)</p> <p>Rendre l'élève acteur et responsable de son projet d'apprentissage et conscient des compétences qu'il développe.</p> <p>Créer un support de parcours pour que l'élève puisse se situer dans ses apprentissages</p> <p>Outil à construire en cours d'année</p> <p>Nous avons actuellement un carnet de suivi en maternelle. Il faudrait créer un outil de cycle 2 et de cycle 3 en maths au cours de l'année.</p> <p>Grille des attendus et évolution</p>	<p><i>Mieux accueillir</i></p> <p>Accueillir avec les élèves les nouveaux personnels.</p> <p>Trombinoscope avec tous les partenaires (scolaire, périscolaire, cantine, ...) et en grand sous le préau (photos plastifiées) + élèves et classes</p> <p>Continuer le projet d'aménagement du préau</p>
<p><i>Développer les liaisons inter-degré et inter-cycle</i></p>	<p><i>Mettre l'expertise des équipes éducatives au service du projet de l'élève</i></p>	<p><i>Mieux communiquer</i></p>

<p>Maintien liaison CM2-6^e</p> <p>Communiquer et travailler ensemble avec les outils et usages du numérique.</p> <p>Utilisation d'outils numériques pour développer le langage oral (ex : ouvrages de littérature de jeunesse enregistrés / auto-enregistrement d'énonciations orales), écrire (ex : écriture collaborative), lire (ex : auto-enregistrement de lecture à voix haute ou d'énonciation orale), calculer (ex : tableur), communiquer, rechercher, coder, ...</p>	<p>Rendre efficiente l'inclusion scolaire et la réguler.</p> <p>Temps de classe commun entre les différentes tranches d'âge (projets)</p>	<p>Impliquer les familles afin de favoriser la mise en œuvre d'une coéducation.</p> <p>Maintien des Rencontres individuelles avec toutes les familles</p> <p>Invitation à des mises en valeur d'actions pédagogiques (exposition de travaux, présentation de projets, ...)</p>
<p><i>Encourager l'autonomie de l'élève par les pratiques pédagogiques</i></p> <p>Aménager l'espace école, l'espace classe pour favoriser l'autonomie.</p> <ul style="list-style-type: none"> - Aménagement du préau comme repère (lien avec la charte de laïcité) ; affichages pour que l'élève s'y repère - Création de « valises » scientifiques 	<p><i>Poursuivre l'ouverture de l'Ecole au monde pour accompagner l'élève dans la construction d'une orientation choisie</i></p> <p>Continuer à enrichir les parcours linguistique, social et culturel des élèves à travers les projets de classe</p> <p>Thème « Voyage autour du monde »</p>	<p><i>Renforcer les interactions avec les partenaires</i></p> <p>Renforcer les interactions et la coopération avec les associations de parents d'élèves pour agir en direction de l'ensemble des familles.</p> <p>Réunions régulières avec l'APE (directrice + enseignants)</p> <p>Réunion en septembre avec l'équipe du périscolaire (harmonisation) + en cours d'année si besoin</p> <p>Café des parents et réunion de rentrée avec tous les partenaires / faire des cafés ou goûters des parents dans l'année</p> <p>Faire part des réussites et difficultés sur l'école afin de mettre en place des actions à destination des familles (conférences) ; EX : être parents, Internet,</p>

➤ Piscine (CP-CE1/CE2-CM1)

Les élèves de CP-CE1 et CE2-CM1 devaient se rendre à la piscine de Parthenay du 02 novembre jusqu'au 08 janvier les lundis de 14h40 à 15h20. **A ce jour, ces séances sont annulées. L'évolution du protocole de la piscine pourrait nous faire espérer une prochaine reprise de ces séances.**

Pour cette activité, nous n'avons qu'un parent agrémenté et aucun parent disponible pour nous aider dans les vestiaires. Cela pourrait nous poser un souci.

- **Projets maternelle :**

- **Saint Marc-la Lande :** visite de l'exposition de Françoise Joyeux-Guillemain « une façon de voir ... » / participation à un atelier d'arts visuels en rapport avec l'expo
- **Confection de recettes liées à chaque saison**
- **Atelier avec la conteuse :** Pascale Rambeau intervient dans la classe pendant 6 séances pour raconter des histoires et en faire inventer aux enfants
- **Rencontres USEP :** la maternelle est la seule classe affiliée à l'USEP, elle sera en binôme avec la classe de maternelle de Fénerly.

En ce qui concerne les échanges avec les autres classes: un protocole strict doit être mis en place.

- **Visite au château d'Oiron (projet commun avec les CP-CE1) :** visite du château et participation à un atelier « hybridation ».
- **Visite au Parc Oriental de Maulévrier (projet commun avec les CP-CE1) :** visite du parc et participation à un atelier « rempotage ».

- **Projets CP-CE1 :**

- **Basket** avec les autres classes de l'élémentaire
- **Intervention nature** avec une personne du CPIE de Coutières pour réaliser du compost
- **Projet « jardinage » :** plantation de bulbes fin novembre et création d'un potager au printemps
- **Visite au château d'Oiron (projet commun avec les maternelles) :** visite du château et participation à un atelier « hybridation ».
- **Visite au Parc Oriental de Maulévrier (projet commun avec les maternelles) :** visite du parc et participation à un atelier « rempotage ».

- **Projets CE2-CM1 :**

- **Basket** avec les autres classes de l'élémentaire
- **Projet autour de l'intelligence artificielle :** les séances sont menées par Laure.
- **Projet « adaptive math » : projet numérique.**
- **Projet « déchets » avec un intervenant de CPIE de Coutières :** visite de la déchèterie d'Amailloux
- **Sortie au centre minier de Faymoreau (projet commun avec les CM1-CM2) :** prise de connaissance des conditions de travail dans la mine.

- **Projets CM1-CM2 :**

- **Basket** avec les autres classes de l'élémentaire
- **Concert « les nouveaux voisins »**
- **Liaison école / collège**
- **Projet théâtre avec le collège**
- **Projet « déchets » avec un intervenant de CPIE de Coutières :** visite de la déchèterie d'Amailloux
- **Sortie au centre minier de Faymoreau (projet commun avec les CE2-CM1) :** prise de connaissance des conditions de travail dans la mine.
- **Intervention d'un prof d'allemand** du collège

- **Projets communs à toute l'école :**

- **Projet “Tour du monde”** : réalisation d’un trombinoscope qui prendra place sous le préau de l’élémentaire, chaque classe a choisi un continent pour ses réalisations d’arts visuels autour de la photo des enfants.
- Sortie de fin d’année en **forêt de Secondigny**

➤ Fête de Noël

Pas de fête de Noël (impossible à cause du protocole mis en place) mais après des échanges avec l’APE, il a été décidé que le père Noël passera dans chaque classe avec un cadeau pour chaque élève (un livre). Et des activités seront mises en place dans chaque classe avec le passage d’une conteuse dans chacune de celle-ci.

Chaque classe va également recevoir un sapin de Noël. La classe de CM1-CM2 va fabriquer son propre sapin de Noël.

Nous tenions à remercier l’APE pour sa générosité et ses propositions.

c) BUDGET 2020-2021

Budget total des projets

REPARTITION DES BUDGETS 2020-2021						
	TPS/PS/MS/GS	CP/CE1	CE2/CM1	CM1/CM2		
	Mme METAIS	Mme HUYNH	M GROLLEAU	M JOUVIN	TOTAUX	
Nombre d’élèves	17	20	16	17		70
Subvention Communauté de communes (30€ par élève au 30 sep)	510	600	480	510	CCPG	2100
Subvention APE	1190,9(=1219,9-29)	290	0	361	APE	1841,9
USEP	0	0	0	0	USEP	0
Familles	0	0	0	0	Familles	0
Ecart	0	0	+ 29	0		
Total des projets	1729,90	890	451	871	TOTAL	3941,9

d) Travaux

Des travaux ont été réalisés cet été et pendant les vacances de la Toussaint par les agents municipaux et des entreprises mandatées par la CCPG.

Voici la liste des demandes faites par M GROLLEAU :

* Côté élémentaire :

- Repeindre le couloir commun des CE2-CM1 et CM1-CM2 et la bibliothèque.
- Fixer des étagères dans la salle d'arts visuels.
- Changer une prise dans la classe de CE2-CM1 (faux contact).
- Sécuriser un meuble qui est sur cales dans la salle d'arts visuels.
- Accrocher un affichage USEP sous le préau.
- Possibilité de cacher les fils derrière les ordinateurs de chacune des classes ?
- Demande de stores dans le bureau de la direction.
- Il y a 3 sonnettes à la porte principale cependant une seule fonctionne mais elle sonne dans le couloir, on ne l'entend pas en salle des maîtres ni dans le bureau du directeur.
- L'équipe enseignante n'a pas d'escabeaux (en Maternelle et en Élémentaire).

* Côté maternelle :

- changer le panneau d'affichage extérieur

Delphine Boche fait passer ces demandes à Nathalie Brescia

7° Partenaires de l'école

L'équipe a rencontré les membres de l'APE courant novembre et est en contact régulier avec eux concernant les projets et actions entre autres. Mme Ben Salah a été élue présidente de l'association des parents d'élèves (APE) cette année.

L'APE est un partenaire indispensable de l'école et nous les remercions pour les subventions versées qui nous permettent de financer nos projets.

Les enseignants souhaitent également remercier la municipalité d'Amailoux et la Communauté de Communes Parthenay Gâtine pour leur engagement et les travaux effectués au fur et à mesure des demandes.

8° Questions diverses

- Aucun retour des parents concernant le fonctionnement de l'école.
- Les parents auraient aimé être informés du changement de président d'APE et des nouveaux membres.
- Tous les parents de l'école seront prévenus s'il y a un cas de covid.

La séance est levée à 20h30.

Prochains conseils d'école :

Proposition des dates pour le second trimestre : le jeudi 04 février 2021 à 18h30

Pour le troisième trimestre : le jeudi 17 juin 2021 à 18h30

Emargement

Le président de séance (directeur)

Le secrétaire de séance